

INFORMATIEBOEK GETACHYONISEERDE PRODUCTEN

| | |
|--|-----------|
| Inhoudsopgave..... | 3 |
| Inleiding..... | 5 |
| Deel 1. Getachyoniseerde TM Cellen..... | 8 |
| 1.1 Getachyoniseerde TMEnergieCellen..... | 8 |
| 1.2 Getachyoniseerde Microdiscs..... | 12 |
| 1.3 Getachyoniseerde TM 75 mm Cellen..... | 13 |
| 1.4 Getachyoniseerde Telefoon CellenTM..... | 14 |
| 1.5 Getachyoniseerde TM Silica Disk..... | 14 |
| 1.6 Getachyoniseerde Flexcelll TM..... | 16 |
| Deel 2.Sport en Fitness..... | 17 |
| 2.1 Getachyoniseerde Panther Juice TM..... | 17 |
| 2.2 Getachyoniseerde VitalizerII TM Belt..... | 18 |
| 2.3 Getachyoniseerde TM Hoofdbanden..... | 18 |
| 2.4 Getachyoniseerde TM Polsbanden..... | 19 |
| 2.5 Getachyoniseerde TM Beschermers..... | 20 |
| 2.6 Getachyoniseerde Happy SOULS TM..... | 20 |
| Deel 3.Meditatie en Ontspanning..... | 22 |
| 3.1 Getachyoniseerde TM Chakraset..... | 22 |
| 3.2 Getachyoniseerde TM Zijden Doek..... | 22 |
| 3.3 Getachyoniseerde LifePadd TM..... | 23 |
| 3.4 Getachyoniseerde Snuggy TM..... | 23 |
| 3.5 Getachyoniseerde TM Zijden Sjaal..... | 23 |
| 3.6 Getachyoniseerd TM Oogkussen..... | 24 |
| 3.7 Getachyoniseerd TM Oogmasker..... | 24 |
| Deel 4.Inwendige Lichaamverzorging..... | 25 |
| 4.1 Getachyoniseerd TM Water..... | 25 |
| 4.2 Getachyoniseerde TM SilicaGel..... | 28 |
| 4.3 Getachyoniseerde FizzC TM..... | 28 |
| 4.4 Getachyoniseerde SleepyZ TM..... | 29 |

| | |
|--|-----------|
| Deel 5. Externe Lichaam- en Huidverzorging..... | 30 |
| 5.1 Getachyoniseerde Ultra-Balance TM Massageolie | 30 |
| 5.2 Getachyoniseerde Ultra-Herb TM Massageolie | 30 |
| 5.3 Getachyoniseerde UltraBalance TM Massagecrème..... | 30 |
| 5.4 Getachyoniseerde Ultra-Pure TM Vitamine A Crème..... | 31 |
| 5.5 Getachyoniseerde UltraPure TM VitamineE Crème..... | 31 |
| 5.6 Getachyoniseerde TM RetinylGel..... | 31 |
| 5.7 Getachyoniseerde TachOvera TM AloeVera Gel..... | 32 |
| 5.8 Getachyoniseerd TM HaarTonicum..... | 32 |
| 5.9 Getachyoniseerde Passion Dew TM..... | 32 |
| Deel 6.Bijouerie..... | 33 |
| 6.1 Getachyoniseerde TM Hangers..... | 33 |
| 6.2 Getachyoniseerde TM Oorbellen..... | 33 |
| Deel 7.Huisdieren..... | 34 |
| 7.1 LifeCapsules TM..... | 34 |
| 7.2 PetPouch TM..... | 34 |
| 7.3 Getachyoniseerde LifePad TM..... | 35 |
| 7.4 Diversen..... | 35 |
| Deel 8.BijzondereProducten..... | 36 |
| 8.1 Getachyoniseerde TM Blauw-Groen-Algen..... | 36 |
| 8.2 Getachyoniseerde TM Green Matrix | 37 |
| 8.3.Sleep Pad..... | 38 |
| 8.4 Getachyoniseerde TM Cocoon..... | 39 |
| 8.5 Getachyoniseerde TM Orgaan Specifieke Producten... | 40 |
| 8.6 GetachyoniseerdeTM TLC-Bars..... | 41 |
| 8.7 GetachyoniseerdeTM Vortexhanger..... | 44 |
| 8.8 GetachyoniseerdeTM SUN Spots..... | 46 |
| 8.9UltraProZyme | 46 |
| Deel 9.Samenvatting | 48 |
| 9.1. UISCA Quality of One – Vertical Reality seminar | 48 |
| 9.2. “Echte en Onechte” Getachyoniseerd Producten..... | 48 |

Inleiding

Tachyonenergie kan gemakkelijk begrepen worden door iedereen die zich realiseert dat alle materie, vanaf dit boek tot het menselijk hart, gemaakt is uit energie. Eenvoudig uitgedrukt: alles in dit heelal van tijd en ruimte is energie.

Bronenergie, ook Nulpuntenergie genoemd, is dat waaruit alles geschapen wordt. Het is vormloos, is overal en het bevat de potentie van Al-Wat-Is.

Het "Energetisch Continuüm" is de voortdurende stroom van energie die zich van de Bron "neerwaarts" beweegt, condenserend in tragere trillingssnelheden. Dit proces scheidt de dichte, driedimensionale wereld waarin we leven. Nulpuntenergie wordt gezien als de bron of het beginpunt van het Energetisch Continuüm.

De eerste energie, die zich nog altijd sneller beweegt dan de lichtsnelheid en die de mogelijkheden van alle andere energieën bevat, heet Tachyon. Van hieraf bewegen alle energieën langzamer dan de lichtsnelheid en werken / trillen in specifieke frequentiebanden.

Iedere levensvorm heeft zijn eigen, individuele Energetisch Continuüm. Bijvoorbeeld: een mens heeft veel energieën met verschillende frequenties in zijn systeem; van de meest subtiele, spirituele energievelden tot het meest dichte, het fysieke lichaam. In het fysieke lichaam alleen al zijn er veel verschillende frequenties. De organen, weefsels, het bloed en de botten hebben allemaal hun eigen energie en frequentie, die allemaal samenvloeien om een menselijk lichaam te vormen. Terwijl iedere levensvorm zijn eigen Energetisch Continuüm heeft, is het verbonden met het Energetisch Continuüm van alle andere levensvormen via Subtiele OrganiserendeEnergievelden.

S.O.E.V.'s : Subtiele Organiserende Energievelden. Iedere levensvorm verenigt zich in het groot Energetisch Continuüm. Dus terwijl ieder van ons uniek en individueel is, zijn we ook onderling verbonden. We zijn één.

Enkele eigenschappen van Nulpuntenergie zijn:

1. *sneller dan het licht.*
2. *alom aanwezig.*
3. *frequentieloos, bron van alle frequentieële energieën*
4. *niet zichtbaar*

Nulpuntenergie staat niet direct in verbinding met onze fysieke wereld, die lager-dan-de-lichtsnelheid is. Door veel energievelden en niveaus heen condenseert ze tot een frequentie die ons lichaam kan bevatten en benutten.

Eerst condenseert ze in Tachyondeeltjes, de eerste vormhebbende energie. (Maak een vergelijking met de oceaan en een druppel. De druppel bevat dezelfde eigenschappen als het water van de oceaan, zo bevat ook tachyon dezelfde eigenschappen als nulpuntenergie.)

Zoals Nulpuntenergie beweegt Tachyonenergie zich sneller dan het licht en is ze alom aanwezig. Tachyon is de bron van alle frequenties. Alhoewel ze geen specifieke frequentie heeft, voorziet ze in alle mogelijkheden nodig voor het scheppen, onderhouden en ontwikkelen van alle vormen in onze wereld. Het voornaamste en enige verschil tussen Tachyon- en Nulpuntenergie is dat Tachyonenergie vorm heeft en Nulpuntenergie niet.

Enkele eigenschappen van Tachyonen zijn:

1. *Ze zijn sneller dan het licht.*
2. *Ze zijn alom aanwezig*
3. *Ze zijn niet zichtbaar*
4. *Ze hebben vormen maar toch, net zoals Nulpuntenergie, bevatten ze alle mogelijkheden noodzakelijk om een perfect driedimensionaal heelal te scheppen.*

Tachyonenergie staat direct in verbinding met de langzamer-dan-de-lichtsnelheid wereld via de subtiele organiserende energievelden, de SOEV's. Dit is de intelligentie van de vorm en bevat de blauwdrukken voor perfecte orde. De SOEV's zijn de "kosmische lijm" die alle vormen in stand houdt. Ze zijn de oorsprong waarop de fysieke en subtiele lichamen worden gevormd. Tachyon of de zuivere levenskrachtenergie wordt door de SOEV's omgezet in precies die frequenties die nodig zijn om perfect evenwicht in een levensvorm te herstellen en te behouden. Het maakt niet uit wat voor vorm, bezielde of onbezielde, de SOEV's houden alle frequenties tezamen.

Enkele eigenschappen van een SOEV's zijn:

1. *Ze trillen bijna op de lichtsnelheid, maar toch altijd eronder.*
2. *Zetten Tachyonenergie om in de juiste frequentie die nodig is om het perfecte evenwicht van de betreffende vorm te scheppen en te onderhouden.*
3. *Is het goddelijke terugkoppelmechanisme, de lijm van het universum.*
4. *Kan door frequenties uitgeput of vernietigd worden.*

Wanneer een SOEV geblokkeerd of uitgeput is, kan de stroom levenskracht door het Energetisch Continuüm ontoereikend worden. Het gevolg is een toestand van disharmonie en onbalans, dat wil zeggen chaos. Dit tekort kan zich manifesteren door symptomen als pijn, vermoeidheid of ziekte. Wanneer Tachyonenergie wordt toegevoegd aan een plek waar de SOEV's geblokkeerd of uitgeput zijn, zal het onmiddellijk de SOEV's alle mogelijkheden geven om dat gebied weer gezond te maken.

De SOEV's hebben de intelligentie om de exacte frequenties te bepalen die nodig zijn voor harmonie en balans. Als Tachyonenergie aan een plek wordt toegevoegd waarvan de SOEV's in perfect evenwicht zijn dan gebeurt er niets.

Tachyon is de Bron van Alle Frequenties.

Het hoofddoel van de holistische geneeskunde is om het hele wezen te genezen: zowel op fysiek, emotioneel, mentaal als spiritueel vlak. De sleutel hiertoe zijn gezond en optimaal functionerende SOEV's.

Tachyon, bron van alle energieën, laadt direct de geblokkeerde of uitgeputte SOEV's in het fysieke, emotionele, mentale en spirituele lichaam op. Als we Getachyoniseerde gereedschappen gebruiken, beïnvloeden we dus ons ganse wezen.

De fysieke wereld van vormen en frequenties is het eindresultaat van het Energetisch Continuüm. Het fysieke lichaam is de laatste condensatie van energie in de onophoudelijke stroom van het energetisch continuüm. Om onze lager-dan-de-lichtsnelheid wereld te beïnvloeden moet Tachyon door de SOEV's op alle energieniveaus (subtiele, fysieke, emotionele, mentale en spirituele) worden omgezet zodat het Energetisch Continuüm kan stromen.

Op fysiek niveau geeft tachyon de SOEV's van het lichaam energie zodat de gezondheid hersteld *of* in stand gehouden wordt

Emotioneel geeft het de SOEV's van het emotionele lichaam energie zodat onvoorwaardelijk liefde wordt hersteld. Mentaal geeft het de SOEV's van het mentale lichaam energie zodat wijsheid en helderheid

worden hersteld. Spiritueel versterkt het de verbinding met de Bron (vaak met andere namen genoemd als Goddelijke Intelligentie, Bestaan, Alles Dat Is, God of Hogere Macht).

Wanneer gewerkt wordt met een frequentie helingsmethode, is er telkens een specifieke frequentie nodig. Wanneer de disbalans van een individu zich bevindt binnen die frequenties, is heling mogelijk. Indien de disbalans niet binnen het bereik van de toegediende frequentie zit, zal niet enkel heling uitblijven, maar kan het probleem nog groter worden.

Enkele eigenschappen van frequenties zijn:

1. *Zijn lager dan de lichtsnelheid.*
2. *Worden door een SOEV in evenwicht gehouden.*
3. *Hebben rotatie of trilling en worden door de zwaartekracht beïnvloed.*
4. *Hebben geen intelligentie.*

Getachyoniseerde materialen

Alle Getachyoniseerde materialen van ATTI (Advanced Tachyon Technologies International) zijn antennes die Tachyonenergie aantrekken. Als ze op het lichaam worden geplaatst geven ze de SOEV's energie en zo geven ze de lichaam-ziel-geest eenheid energie om zichzelf te helen. Tachyon schept orde uit wanorde. Waar het ook maar wordt toegepast (mens, huisdier, plant, voedsel, water, aarde, enz.) laadt het de SOEV's op. Alles dat verstoort of uit balans is, kan door Tachyon weer in evenwicht worden gebracht door de verbinding met het Energetisch Continuüm.

Helingsproces – ontgiftig

Door herstructureren en / of loslaten van de oorzaak ontstaat heling. In eerste instantie kunnen de bestaande symptomen eerst nog toenemen (helingscrisis). Omdat pure levenskracht in het verstoorte gebied wordt toegevoegd, kan het lichaam ontgiften, fysisch en emotioneel. Kenmerken van ontgiftig zijn hoofdpijnen, diarree, huiduitslag, overmatig slijm, slechte adem en vermoeidheid. Dit zijn positieve aanwijzingen dat het lichaam aan het loslaten / herstructureren is in het proces van heling.

In het algemeen gaan deze verschijnselen na een paar dagen voorbij. In sommige gevallen kunnen de verschijnselen ernstig lijken. In het onwaarschijnlijke geval dat dit gebeurt en u onzeker bent over dit proces, onderbreek eenvoudigweg het gebruik voor een paar dagen en neem contact op met een Tachyonpractitioner of het Tachyon Instituut. We kunnen begrip en suggesties aanbieden. Werkelijk, er zijn geen negatieve nevenwerkingen bij het gebruik van GetachyoniseerdeTM materialen. Wat negatief kan lijken zijn altijd de verschijnselen van ontgiftig wanneer het lichaam heelt. Dit zijn positieve signalen. Besef dat Tachyon wanorde omzet tot orde. Het geeft de SOEV's energie zodat het lichaam de kans krijgt te helen, zodat het zelfgenezend systeem optimaal werkt.

Deel 1 : Getachyoniseerde™ Cellen.

De producten in dit eerste deel creëren een gericht Tachyonveld dat gebruikt kan worden om kleine SOEV's te energetiseren. Vaak worden ze gebruikt om pijn te verlichten of om water, voedsel, planten en huisdieren op te laden. Getachyoniseerde TM cellen kunnen ook worden gebruikt om chaotische milieufactoren als elektrosmog, EMF's, geopathogene invloeden, technisch en chemisch onnatuurlijk voedsel in evenwicht te brengen.

1.1 Getachyoniseerde™ Energie Cellen.

Getachyoniseerde Cellen zijn extreem effectieve, gerichte antennes voor het aantrekken van Levenskracht (Tachyon energie) in een specifieke plek. Op sommige plaatsen van het lichaam is het handig een platte cel op de huid te plaatsen, op andere plaatsen (zoals de navelbuik) is het handig een cel met afgeronde kant op het lichaam te plaatsen. Daarom biedt ATTI twee typen aan:

De RI (Round In) cellen (gekleurde cellen) sturen Tachyonenergie uit de platte kant.

De RI type die uit de platte kant van de cel stuurt is beschikbaar in een verscheidenheid van kleuren en afmetingen. Ze zijn beschikbaar in de afmetingen 8, 13, 15,24 en 30 mm.

De Getachyoniseerde Telefooncellen worden ook als RI-cellen beschouwd.

De RO (Round Out) cellen (opaalkleurige of kleurloze cellen) sturen Tachyonenergie uit de ronde kant.

Het RO-type, dat energie uit de ronde of afgeschuinde kant stuurt, is kleurloos of opaalkleurig.

Het RO-type is beschikbaar in dezelfde afmetingen van 8 tot 30 mm diameter.

Het RO-type (8-30 mm) wordt zeer gewaardeerd door werkers in de gezondheidszorg

vanwege zijn dubbele toepassing: met de ronde kant naar het lichaam gekeerd geeft de cel zowel het nut van druk op een specifiek punt als van een gerichte Tachyonenergie stroom.

De Getachyoniseerde 75 mm RO-cel is een speciale cel en wordt later in het boek besproken. Beide typen geven een heel gerichte, laserachtige beweging van Tachyonenergie. Getachyoniseerde Energie Cellen zijn ideaal voor plaatselijke problemen. Ze zijn ook een uitstekende aanvulling voor een EHBO-doos.

Kleuren.

Iedereen die kleuren voor therapeutische doeleinden gebruikt, begrijpt dat iedere kleur zijn eigen energie of frequentie heeft. En toch; wanneer kleur gecombineerd wordt met Tachyonenergie is de Levenskracht die erdoor stroomt zo krachtig dat frequentie of kleur slechts ongeveer 5 % van de gehele energiebeleving is. Dit maakt kleur grotendeels een zaak van persoonlijke voorkeur als we Getachyoniseerde Energie Cellen gebruiken.

De kleur die in de persoon resonanceert is diegene die gebruikt zou moeten worden. Het is interessant op te merken dat gediplomeerde Practitioners heel vaak de saffierblauw gekleurde cellen voor het verlichten van pijn gebruiken. Doch, de anders gekleurde cellen zijn evengoed een antenne van de frequentieloze energie en hebben dus eveneens dezelfde helende werking.

Afmetingen en mogelijkheden.

Wanneer we Getachyoniseerde Cellen op een wonde gebruiken, moet zoveel mogelijk van die plek bedekt worden. Bijgevolg zal de omvang van de gewonde plek bepalen welke maat

Getachyoniseerde Cel we moeten gebruiken. Als we een Getachyoniseerde Cel voor een ziek orgaan gebruiken, zal de afmeting van het orgaan de maat van de Getachyoniseerde Cel bepalen.

Bijvoorbeeld, de zwezerik (thymus) heeft bij een volwassene de afmeting van een doperwt. Daarom zal de 15 of 24 mm cel hier optimaal zijn. Voor een kind zal men hier een Getachyoniseerde Cel gebruiken die eerder varieert tussen de 13 of 15 mm. Een te kleine cel omvat een te klein oppervlak; een te grote cel daarentegen kan nooit iets verkeerd doen!

Het is vaak heilzaam andere Getachyoniseerde materialen naast de Getachyoniseerde Energie Cellen te gebruiken zoals GetachyoniseerdeTM schoenzolen, GetachyoniseerdeTM Bandages of een GetachyoniseerdeTM Vitalizer II. De Getachyoniseerde Cellen sturen een gerichte stralbundel energie het gebied in, terwijl de Getachyoniseerde Bandages het ganse weefsel er omheen voorzien van Tachyonenergie. Dit voorziet het hele gebied van Levenskracht terwijl het lichaam zichzelf heelt.

Getachyoniseerde 8 mm Ro cellen waren in eerste instantie ontworpen voor personen die acupunctuur of acupressuur beoefenen. Met de ronde kant tegen het lichaam geplaatst kunnen de cellen worden gebruikt om een gerichte stroom Tachyonenergie naar een specifiek acupunctuurpunt te brengen. (de blauwe met de platte kant tegen het lichaam) Deze afmeting is heel handig om punten overal op het lichaam te stimuleren. De 8 mm cellen kunnen gebruikt worden om een hele meridiaanstroom in beweging te brengen. Ze bieden de mogelijkheid om voortreffelijke gezichtsbehandelingen te verrichten

We bevelen zeer sterk het seminarie 'tachopunctuur' aan van Andreas Jell. Hij combineert de oude Oosterse kennis met de nieuwe kwantumtechnologie: de getachyoniseerde materialen. Het is een prachtig seminarie dat een brug slaat tussen de Oosterse en de Westerse geneeskunde. Het seminarie reikt de mogelijkheden aan om met een aantal van de 23 bestudeerde tachopunctuurpunten heel het lichaam te balanceren en een helingsproces te ondersteunen.

ATTI raadt ook het lezen van *Acupressure 's Potent Points* van Michael Reed Gach aan. Dit boek biedt veel ideeën voor een verscheidenheid van toepassingen van Getachyoniseerde Cellen. Het helpt je om snel de belangrijke acupressuurpunten te herkennen en om specifieke kwalen aan te pakken.

Cell- Dotts TM.

Cell-dotts bieden een doeltreffende en uitstekende manier om Getachyoniseerde Cellen op de huid te kleven. Deze Cell-Dotts zijn hypoallergeen en werken dagenlang. Gebruik heet water om de Cell-Dotts te verwijderen. Cell-Dotts zijn beschikbaar in pakjes van 50 stuks in de volgende maten: 8,15,24 en 30 mm . Ofwel in een multiverpakking met 20 dotts van iedere maat per multipak.

Opmerking: Cell-Dotts kunnen niet hergebruikt worden.

Gebruik van getachyoniseerde cellen:

Getachyoniseerde Energiecellen zijn ontworpen om op het lichaam gedragen te worden op een plaats van een verwonding of op een orgaan dat in onbalans is. Wanneer Getachyoniseerde cellen worden aangebracht op een plek die in onbalans is, om zo de uitgeputte of geblokkeerde SOEF's van energie te voorzien, moeten ze op die plek gelaten

worden totdat alle symptomen verdwenen zijn, plus nog twee extra dagen. Zo lang de Getachyoniseerde Cel op het lichaam wordt gebruikt zal het Levenskracht en energie in de SOEF's brengen. De SOEF's zetten Tachyonenergie in precies die frequenties om die nodig zijn voor het herstel van orde. Met andere woorden de SOEF's zetten Tachyonenergie in bruikbare biologische energie om. Het is die bruikbare biologische energie die het lichaam toestaat zich te helen. Het lichaam wil terugkeren naar zijn eigen, natuurlijke orde, het heeft eenvoudigweg de juiste steun nodig om dit te doen.

Het is belangrijk te begrijpen dat het probleemgebied dat met de Getachyoniseerde Cellen wordt behandeld volledig terug in balans moet worden gebracht op cellulair niveau. Wanneer de Getachyoniseerde Cellen worden verwijderd voordat een totaal evenwicht bereikt is, kan het lichaam terugkeren naar de problematische,

onevenwichtige toestand. Als de symptomen weer verschijnen wanneer de Getachyoniseerde Cellen worden

weggenomen, dan is het gebied niet volledig hersteld. Breng in dit geval eenvoudigweg de Getachyoniseerde Cellen opnieuw aan. Het opnieuw aanbrengen kan verschillende keren nodig zijn voordat het lichaam volledig terug in evenwicht komt. Dus, hoe eerder een Getachyoniseerde Energiecel op een gewonde plek aangebracht wordt, hoe sneller het lichaam weer in evenwicht zal komen. Wanneer we een Getachyoniseerde cel aanbrengen op een systeem dat in staat van wanorde is, zal het systeem evolueren naar orde en evenwicht. Gabriel Coussens, arts, verwijst naar dit effect als het "verjongingsproces".

Dit verschijnsel is ook bekend als het verschil tussen positieve en negatieve entropie. Positieve entropie wordt gedefinieerd als chaos, wanorde of ziekte. Negatieve entropie is evenwicht of orde. In het verouderingsproces neemt positieve entropie gestaag toe. Heeft het lichaam eenmaal een bepaalde drempel van positieve entropie bereikt, dan kan het niet langer functioneren en de dood volgt. Aan de andere kant treedt verjonging op als gevolg van een verhoogde negatieve entropie. Het is aangetoond dat Getachyoniseerde Cellen de negatieve entropie doen toenemen en zo evenwicht en harmonie in het lichaam bevorderen. Het gebruik van Tachyonenergie resulteert in verjonging.

Chronische aandoeningen.

Als u een chronisch of een langdurig probleem hebt, zal het langer duren voordat de weefsels van het lichaam weer terug in evenwicht zijn. Denk eraan om steeds de gehele plek te bedekken. Wanneer deze maar half bedekt is, zal de helingstijd aanzienlijk toenemen. Er zijn geen vaste tijden waarbinnen het terugkeren van het evenwicht zal plaatsvinden. Iedere persoon is uniek en is onderhevig aan andere omstandigheden. Wees alstublieft geduldig en zachtmoedig met uzelf en geef uw lichaam de tijd dat het nodig heeft om weer in evenwicht te komen.

Het Immuunsysteem.

Het wordt meer en meer duidelijk dat het disfunctioneren van het immuunsysteem toeneemt. Met allerlei problemen als gevolg, van vermoeidheid tot acute en chronische ziekte. Getachyoniseerde Energiecellen en andere Getachyoniseerde produkten hebben al in talloze

gevallen bewezen een hele zegen te zijn voor mensen die aan zo'n disfunctie lijden. Experts hebben erop gewezen dat het dragen van een Getachyoniseerde Cel op de thymusklier en het gebruik van Getachyoniseerd Water zullen helpen om het immuunsysteem te verjongen en het te laten terug keren naar een staat van evenwicht.

De Getachyoniseerde Algen van het Klamathmeer zijn hier ook heel bevorderlijk. (zie verder voor meer info over TKLA).

Voor een volwassene stellen we een 15 of 24 mm Getachyoniseerde Cel voor op de thymus.

Voor een kind, afhankelijk van de leeftijd, zal men een 13 tot 15 mm gebruiken. Een aantrekkelijk alternatief voor het vastplakken van een Getachyoniseerde Cel op de thymus is een Getachyoniseerde Pendant (zie 'Juwelen'). Een hele reeks nieuwe mogelijkheden wordt in het 'Tachyon Holistic Wellness II' seminar onderwezen met inbegrip van de toepassing van Orgaan-Specifieke producten die niet in dit handboek worden behandeld.

Bij ernstige disfunctie van het immuunsysteem wordt aangeraden met een kleinere Getachyoniseerde Cel op de thymus te beginnen. Door gezondheidszorgers is gemeld dat personen met chronische vermoeidheid, Epstein-Barr of ander zware disfuncties van het immuunsysteem, extreem gevoelig zijn en zeer sterke ontgiftingsreacties kunnen hebben. Begin met een kleinere Getachyoniseerde Cel en kleine dosissen Getachyoniseerde Blauwgroene Algen en Getachyoniseerd water, zodat de ontgiftingsverschijnselen niet overweldigend zijn.

Meditatie.

Duizenden mensen hebben Getachyoniseerde Cellen gebruikt om hun meditatie te versterken. We krijgen voortdurend telefoontjes van mensen die ons vertellen van de krachtige ervaringen die ze ermee hebben gehad. De meeste mensen gebruiken een 24 mm cel.

Het harmoniseren van de chakra's.

Getachyoniseerde Cellen kunnen ook worden gebruikt voor het harmoniseren van de chakra's. Voor dit doel hebben we een speciaal Getachyoniseerde Chakra Balancing Kit ontworpen, die nu in drie maten ter beschikking is (zie Meditatie en Ontspanning).

Atletische prestaties.

Getachyoniseerde Cellen vergroten de atletische prestaties aanzienlijk. Verscheidene atleten die ze gebruiken, melden een opmerkelijke afname van vermoeidheid alsook een uitgesproken verbetering van de prestaties. Om de voordelen van Tachyonenergie in atletische prestaties te bestuderen hebben we lopers van de New Yorkse Marathon gedurende verschillende opeenvolgende jaren opgevolgd. Naast het gebruik van Getachyoniseerd Water liepen deze atleten met Getachyoniseerde Cellen, vastgeplakt op hun lichaam. De resultaten toonden aan dat de verzuring veel later begon, dat het recuperatievermogen toenam en dat de prestaties significant verbeterden. We hebben ook andere Getachyoniseerde producten voor de atletische prestaties (zie Sport & Fitness). Over heel de wereld hebben verscheidene topsporters de getachyoniseerde materialen ontdekt als een nieuwe bron van energie.

Verwondingen

Omdat de Getachyoniseerde Energie Cellen heel krachtige antennes zijn om levenskracht te sturen, worden ze vaak gekozen als hulpmiddel bij verwondingen. Het wordt ook aanbevolen om Getachyoniseerde Beschermers, Getachyoniseerde Elastische Bandages (voor knie, elleboog en enkel) of een Getachyoniseerde Vitalizer II in combinatie met de

Getachyoniseerde Cellen te gebruiken. Deze combinatie stuurt immers Tachyonenergie naar het hele gebied. De combinatie van Getachyoniseerde Cellen en Getachyoniseerde Elastische Bandages is nuttig wanneer we aandoeningen als ontstoken ellebogen, knieën en polsen behandelen. Ook ondersteuning met 8mm cellen op tachopunctuurpunten is sterk aan te raden. Want hoe eerder u Getachyoniseerde produkten op uw lichaam doet bij een verwonding, hoe sneller u zal genezen.

Een voorbeeld van een behandeling van een ontstoken knie met Getachyoniseerde produkten.

1. Breng een ruime hoeveelheid Getachyoniseerde Panther Juice TM aan en laat drogen. (niet masseren, gewoon aanbrengen)
2. Gebruik 'tape' of de nieuwe Cell-DottsTM en hecht Getachyoniseerde Cellen op de meest pijnlijke punten. U kunt ervoor kiezen de Getachyoniseerde Cellen direct tegenover elkaar te plaatsen zodat de door de SOEF omgezette frequenties heen en weer kunnen vibreren en zo een vergroting van de beschikbare energie veroorzaken.
3. Bedek het hele gebied door het gebruik van een Getachyoniseerde Knieband. Het doel van de combinatie is sleutelpunten te behandelen terwijl het hele gebied met Levenskracht (Tachyon) overstroomt blijft totdat het lichaam terugkeert tot zijn volledig evenwicht.
4. Extra mogelijkheid: kijk welke tachopunctuurpunten voor dit probleem van toepassing zijn en breng op deze punten een T8-cell aan.
5. Het wordt altijd aanbevolen de Getachyoniseerde Cellen en Getachyoniseerde Elastische Bandages op hun plaats te laten tot twee dagen nadat de symptomen volledig verdwenen zijn. Wanneer het lichaam niet volledig geneest is, zullen de symptomen zich weer voordoen. In dat geval passen we de Getachyoniseerde produkten weer toe.

Planten.

Plaats een Getachyoniseerde Cel in de grond waarin de plant staat. Een verhoogde glans, het verdwijnen van ziektes en een bloemenweelde voor kamerplanten zijn het te verwachten resultaten. Zij die Getachyoniseerde

Cellen in hun tuin hebben gebruikt, melden heel gezonde planten met een overvloed aan groenten, vruchten en bloemen (zie het deel over Getachyoniseerde Silica Discs voor meer details over dit verschijnsel). Planten zijn ook dol op water met zeer energierijke SOEF's dat is opgeladen met Getachyoniseerde produkten.

1.2 Getachyoniseerde Microdisks (15 – 28 – 35 mm)

De microdisks hebben dezelfde toepassingen als de Getachyoniseerde glascellen (zie 1.1). De materiaalkeuze maakt dat ze onbreekbaar zijn en dit is een groot voordeel. Ze zijn gemaakt uit hetzelfde materiaal als de Getachyoniseerde Silicadisks (zie 1.5), maar hebben kleinere formaten zodat ze makkelijker op het lichaam kunnen worden aangebracht.

De 15 mm wordt voornamelijk gebruikt op acupunctuurpunten. De 28 en 35 mm kunnen overal op een pijnpunt van het lichaam worden aangebracht.

1.3 Getachyoniseerde™ 75 mm Cel.

De 75 mm Getachyoniseerde Cel is een RO type cel. Het wordt hoofdzakelijk gebruikt om de SOEV's van drinkwater, hot tubs, vistanks, vijvers en baden te vergroten.

Opladen van water.

U neemt meer levenskracht op iedere keer dat u een glas drinkwater met opgeladen SOEV's drinkt. In tegenstelling tot *Getachyoniseerd Water*, kan u zoveel water met opgeladen SOEV's drinken als u wilt. (Merk alstublieft op dat Getachyoniseerd Water niet per glas moet worden genuttigd. We raden aan dat u niet meer dan 5 tot 15 druppels Getachyoniseerd Water twee tot drie maal daags neemt.)

Het belangrijk om het verschil tussen opgeladen water en Getachyoniseerd Water te onderscheiden. Getachyoniseerd Water is op een submoleculair niveau geherstructureerd door middel van een 14 dagen durend Tachyonisatieproces. Dit schept een permanente antenne die, zelfs nadat het verwerkt en opgenomen is door het lichaam, Tachyonenergie blijft aantrekken. Het gebruik van Getachyoniseerde producten om water op te laden verhoogt eigenlijk de energie van de SOEV's tot hun natuurlijke capaciteit. Het drinken van opgeladen water leidt tot de opname van "water met een hoog energieniveau", niet van "Getachyoniseerd Water".

Dit verschil werd duidelijk geïllustreerd met de bioenergetische potentiaal metingen voor beide. Deze metingen maken het vermogen van een substantie om Levenskracht aan te trekken duidelijk.

Onafhankelijk onderzoek uitgevoerd in PSI Research Laboratories in Middletown, California, toonde dat het bioenergetische potentiaal van Getachyoniseerd Water, consistent werd gemeten op 1.558.000 %. Dit werd vergeleken met het 222 % potentiaal gemeten voor Evian Water (gebruikt als controle). Zo kunt u zien dat Getachyoniseerd Water heel sterk is! Het met Tachyon opgeladen water aan de andere kant bereikt gewoonlijk een bioenergetische potentiaal van 15.000 tot 20.000 % dat langzaam begint te verdwijnen zodra de Getachyoniseerde Cel wordt weggehaald. Het maximum potentiaal van opgeladen water hangt af van de kwaliteit van de bron van het water.

Terwijl het verschil tussen Getachyoniseerd water en opgeladen water kolossaal is, zijn zowel Getachyoniseerd als opgeladen water waardevolle elementen in een gezonde wijze van leven. Getachyoniseerd Water moet zoals hiervoor vermeld met de druppelaar worden genomen. Toch kan opgeladen water per glas, net zoals u gewoon water zou drinken, worden ingenomen en het geeft veel meer Levenskracht dan gewoon water. Opgeladen water voedt het lichaam echt. Het is het ultieme drinkwater.

Het duurt tussen zes en acht uur met een 75mm Getachyoniseerde Cel om de levenskracht van een liter water tot zijn maximum te verhogen. Als u een fles met een grote opening hebt, doe dan de 75 mm Getachyoniseerde Cel op de bodem van de fles (afgeschuinde kant naar boven,) vul hem met water en ongeveer zes tot acht uur later zal het water volledig opgeladen zijn. Laat de Getachyoniseerde Cel in de fles, vul hem opnieuw voor het naar bed gaan en in de ochtend zal het water opgeladen zijn en klaar om te drinken. De 75 mm Getachyoniseerde Cel kan ook met tape aan de buitenkant van de fles worden vastgemaakt. Het hoeft het water niet te raken. Wees er wel zeker van dat de afgeschuinde kant naar het water is gericht.

U kunt ook een Getachyoniseerde Silica Disk gebruiken om uw drinkwater op te laden (zie Getachyoniseerde Silica Disk, bladzijde 15).

De badkuip.

Een bad nemen met een 75 mm Getachyoniseerde Cel is een hele beleving omdat het zo kalmerend en ontspannend is. U hoeft enkel een 75mm Getachyoniseerde Cel, afgeronde kant naar boven, op de bodem van uw badkuip te leggen terwijl het water loopt. Hoe langer de 75 mm Getachyoniseerde Cel in het water blijft, hoe groter het bioenergetisch potentiaal van het water. U kan de 75m Getachyoniseerde Cel in de badkuip richten op pijn in de onderrug, schouder, enz. terwijl u een bad neemt. Besef wel dat het van glas is en dus breekbaar is. (de getachyoniseerde flex-cell mag ook in het water gelegd worden, is even effectief en heeft een groter oppervlakte. Meer hierover lees je verder.)

Bubbelbaden en zwembaden.

Veel van onze klanten houden ervan 75 mm Getachyoniseerde Cellen in hun bubbelbaden of zwembaden te doen. Ze vinden het geweldig versterkend! Door de 75 mm Getachyoniseerde Cellen in het zwembad of het bubbelbad te laten, laden ze tenslotte het water op. U wordt ondergedompeld in door Tachyon opgeladen water. Een zeer aangename ervaring!

1.4 Getachyoniseerde Phone Micro Disk TM.

De Getachyoniseerde Phone Micro Disks (PC M3) is één van de nieuwste Getachyoniseerde disks in onze lijn. Het viel ons op dat veel mensen talloze uren doorbrengen met hun hoofd tegen handy's. GSM's hebben gevaarlijke electromagnetische velden die de SOEV's rond hoofd en gezicht verstoren. De verstoorde energie in de SOEV's maakt dat deel van uw lichaam kwetsbaar voor ziekten. De Getachyoniseerde Phone micro Disk zal de verstoorde golfpatronen transformeren / ordenen en de gebruiker beschermen zolang de Getachyoniseerde Microdisc op de GSM kleeft. Je kan deze buiten op het toestel klevan of binnenin op de batterij, met de energiestroom in de richting van de batterij.

1.5 GetachyoniseerdeTM Silica Disks.

Deze 102 mm diameter, gelamineerde Getachyoniseerde Silica Disk heeft een reusachtig 4,6 m energieveld en was ontwikkeld voor een verscheidenheid aan bijzondere toepassingen. Zoals met al onze Getachyoniseerde cellen heeft deze een gerichte energiestroom. (aangeduid op de disk.) Getachyoniseerde Silica Disks zijn samengesteld uit een speciaal siliciumdioxide dat wetenschappelijk ontwikkeld is voor hightech industrieën. De Getachyoniseerde Silica Disks zijn zelf heel dun en daardoor ook heel breekbaar. Daarom hebben we de Getachyoniseerde Silica Disks gelamineerd om ze te versterken en de stukken bij elkaar te houden in het geval dat ze barsten of breken. Zelfs als uw Getachyoniseerde Silica Disks breken blijven ze volledig werkzaam.

De Getachyoniseerde Silica Disks verhogen de levenskracht van alles waarop ze toegepast worden! Ze hebben dus een heel breed toepassingsgebied.

Vanwege hun afmetingen en breekbare aard raden we u aan om de Getachyoniseerde Silica Disks niet op het lichaam te gebruiken. Sommige mensen gaan hier heel creatief mee om en maken draagtasjes in katoen zodat een specifiek orgaan constant ondersteunt kan worden. Er zijn zelfs mensen die een Getachyoniseerde disk in hun hoed naaien! De kleinere formaten (15, 28 en 35 mm) zijn wel heel toepasselijk voor het lichaam.

Getachyoniseerde Silica Disks en electrosmog (electromagnetische velden (EMV's)).

Onze elektriciteit bestaat hoofdzakelijk uit wisselstroom die een energieveld creëert dat zowel elektrisch als magnetisch is (EMV). Elektrische velden zijn onbelangrijk. Zij dringen niet in het lichaam binnen. Maar magnetisch velden DRINGEN biologische organismen binnen.

De negatieve gevolgen van wisselstroom elektriciteit neemt toe waar transformatoren, elektrische motoren, spoelen enz aanwezig zijn. Hoogspanningsdraden en hun transformatoren vormen de grootste gevaren. Maar ze zijn in geen geval het enige gevaar: gewone kantoor en huishoudelijke artikelen als computers, copieerapparaten, koelkasten, elektrische ovens, elektrische dekens, haardrogers, mixers, magnetrons, elektrische vruchtenpersen, elektrische klokken, fluorescerende lampen en televisies zetten voor hun werking wisselstroom in gelijkstroom om en produceren zo de schadelijke EMV's.

Raak niet in paniek!

Het is mogelijk u en uw geliefde huisgenoten of werkomgeving tegen EMV's te beschermen. Eigenlijk kan u zelfs meer doen dan eenvoudigweg uw gezin beschermen. Er zijn nu materialen beschikbaar die gevaarlijke, extreem laagfrequente EMV's veranderen in voor het lichaam heilzame energie. Getachyoniseerde Silica Disks hebben aangetoond dat ze u beschermen tegen extreem laagfrequente EMV's. Als ze juist geïnstalleerd zijn op de zekeringen in uw huis dan reorganiseren de Getachyoniseerde Silica Disks de chaotische elektromagnetische energie in uw huis of werkomgeving in een coherent energiepatroon dat de mens niet langer uitput.

Studies tonen aan dat Getachyoniseerde Silica Disks aangebracht op uw zekeringen de negatieve effecten van EMV's neutraliseren en tegelijkertijd het biologisch functioneren verbeteren. Deze grensverleggende studies tonen ook duidelijk aan dat wanneer uw stroomnet door deze Getachyoniseerde Silica Disks beschermd is ook uw voeding dat met elektrische apparaten wordt bereid, meer levenskracht heeft. Bijvoorbeeld, de meeste van ons zijn bekend met de voordelen van vers, biologisch vruchtensap. Jammer genoeg creëren zelfs elektrische vruchtenpersen sterke EMV's die de SOEV's van de waardevolle levenskracht van uw vruchtensap beroven. Wanneer uw stroomnet echter door Getachyoniseerde Silica Disks beschermd is, hebben vruchtensappen en andere voeding die met elektrische apparaten gemaakt zijn, werkelijk evenveel energie als vers met de hand geperste.

Zekeringen.

De platte, ronde Getachyoniseerde Silica Disks meten 102 mm in diameter en hoeven alleen maar op uw zekeringen te worden geplaatst om te werken. Alle zekeringen moeten door Getachyoniseerde Silica Disks worden bedekt om volledig doeltreffend te zijn (kleine woningen als één- of tweekamer appartementen hebben doorgaans twee Getachyoniseerde Silica Disks nodig, grotere ruimtes gewoonlijk drie of meerdere disks.). Ook moet de gerichte kant naar de zekeringen toe gericht zijn om de EMV-SOEV's coherent te laten worden. Eenmaal geïnstalleerd hoeft u er niet langer meer aan te denken. Het Tachyonisatieproces is blijvend: Getachyoniseerde Silica Disks zijn onverslijtbaar!

Computers.

Om uzelf te beschermen in een ruimte waar geen Getachyoniseerde Silica Disks de zekeringen beschermen, kunt u het EMV-veld dat gegenereerd wordt door uw computer eenvoudig herstructureren. U plakt gewoon een Getachyoniseerde Silica Disk aan de achterkant van uw monitor met het ATT-Ilogo naar u toe gericht (energiestroom door de computer naar u toe gericht).

Andere aanbevelingen voor het gebruik van Getachyoniseerde™ Silica Disks.

1. Bewaar kruiden, voedingssupplementen, drinkwater, enz. op de Getachyoniseerde Silica Disks zodat hun SOEV's op maximum capaciteit blijven.
2. Plaats Getachyoniseerde Silica Disks onder de groentelade in uw koelkast zodat alles in de koelkast met Tachyonenergie wordt opgeladen.
3. Plaats een Getachyoniseerde Silica Disk onder een fles water. Deze zal volledig opgeladen zijn in 6 tot 8 uur. Dit opgeladen water is geweldig om te drinken en om de planten water te geven.
4. Plak een Getachyoniseerde Silica Disk aan de muur of aan het hoofdeinde van uw bed met de energiestroom van hoofd naar voeten gericht. de Disk moet uw hoofd niet raken en wordt het beste 5 cm boven of onder het vlak waar uw hoofd ligt geplaatst. Er zijn talloze telefoontjes geweest van mensen die melden dat ze beter slapen of zich hun droom volledig te herinneren na met een Getachyoniseerde Silica Disk aan het hoofdeinde te hebben geslapen. Het versterkt ook iedere heling die moet plaatsvinden.
5. Probeer een Getachyoniseerde Silica Disk in uw tuin. Stop de Getachyoniseerde Silica Disk verticaal in de aarde aan het begin van een rij planten met de energiestroom in de lengterichting van de rij. Dit brengt energie in ongeveer 4,6 m aarde. Mensen die dit gedaan hebben meldden sterkere, gezondere planten en een grotere opbrengst.
6. Plaats wekende zaden, voor de tuin of om te sprouiten op een Getachyoniseerde Silica Disk zodat het niveau van levenskracht van de plant of de spruit verhoogt. Als u de apparatuur had om het bioveld (bioenergetisch potentiaal) te meten zou het een geweldig toegenomen levenskrachtveld in uw groenten, fruit, kruiden en sprouiten laten zien. Laat absoluut uw sprouiten op Geatchyoniseerde Silica Disks groeien.

1.6 Getachyoniseerde Flexcell 100 TM.

De Getachyoniseerde Flexcell 100 is onze grootste Getachyoniseerde cel die u kunt kopen. Het is een bijzondere vorm van een Getachyoniseerde Silica Disk, gemaakt van een hoge kwaliteit siliciumdioxide, dat ontwikkeld is voor wetenschappelijke high-tech toepassingen. Eenmaal Getachyoniseerd, creëert dit materiaal een heel sterke antenne. Vijf lagen, ieder van siliciumdioxide poeder en latex, omgeven door rubber maakt de 'Getachyoniseerde Flexcell krachtig, flexibel, duurzaam en makkelijk met zeep en water te reinigen.

Met een afmeting van 23x 13x 0,6 cm is de Getachyoniseerde Flexcell 100 het perfecte materiaal om levenskracht in een groot gebied te brengen.

Gebruik de Getachyoniseerde Flexcell 100 op net zoveel manieren als de Silica Disk.

Bovendien is ze bijzonder effectief voor een pijnlijke rug.

De Getachyoniseerde Flexcell 100 wordt, om hem makkelijk te kunnen gebruiken, in een gordel gedragen. Er is een speciale zak in de gordel genaaid om de Getachyoniseerde Flexcell 100 stevig te omsluiten en tegen het lichaam te houden. De gordel zelf is niet Getachyoniseerd. (Dit is het verschil met de Vitalizer Belt die wel getachyoniseerd is.)

Mensen die lichaamsarbeid doen stellen de kracht van de Getachyoniseerde Flexcell 100 zeer op prijs.

Het is geweldig het als "derde hand" op de rug, de onderbuik en andere grote gebieden te gebruiken. Therapeuten, masseurs en helers dragen ook heel graag de Getachyoniseerde Flexcell 100 tijdens hun behandelingen om hun energie en de effectiviteit van hun behandeling te vergroten.

Deel 2. Sport en Fitness.

Deze producten kunnen gebruikt worden voor alle soorten sportblessures. Ze zijn zeer efficiënt voor het verzachten van pijn en genezing van wonden. Het energetisch effect van Getachyoniseerde TM producten op lichaam en geest, helpt niet alleen ongevallen te voorkomen maar vergroot ook de kracht en het uithoudingsvermogen.

2.1 Getachyoniseerde Panther JuiceTM.

Getachyoniseerde Panther Juice is een krachtig product, anders dan ieder ander in zijn soort. De mogelijkheden ervan om pijn te verzachten zijn werkelijk verbazingwekkend. Deze zalf kan binnen enkele minuten na het aanbrengen de spieren ontspannen en de pijn van artritis verminderen. Getachyoniseerde Panther Juice werd uitgebreid door 22 medici getest vóór het op de markt kwam. Het werd door hen met veel lof onthaald en het heeft sindsdien lyrische kritieken gekregen. Dr. Rocco Ruggiero verklaarde met nadruk: "Panther Juice is een succes! Ik raad grote productie en beschikbaarheid aan. De resultaten zijn werkelijk 100 % bij het verzachten van pijn en het verminderen van zwellingen van gewrichten." Meer dan 90 % van de mensen die Getachyoniseerde Panther Juice gebruiken, hebben het enthousiasme van Dr. Ruggiero herhaald. Ze hebben gemeld dat Getachyoniseerde Panther Juice de pijn slechts 15 minuten na het aanbrengen wegneemt of aanmerkelijk vermindert. Bovendien waarderen ze de zuiverheid van het product.

Getachyoniseerde Panther Juice is zeer eenvoudig te gebruiken

1. Probeer een bescheiden hoeveelheid van het product op een klein stukje huid uit. Dit zal u helpen om vast te stellen hoe u op het product zal reageren.
2. Wrijf Getachyoniseerde Panther Juice rijkelijk in het hele gebied waar u pijn ervaart. Laat de plek drogen voordat u deze met kleding afdekt.
3. Ontspan u en geniet van de pijnverzachtende kracht en snelheid van Getachyoniseerde Panther Juice.

Normale gevolgen van het gebruik van Getachyoniseerde Panther Juice.

Het is normaal één of meer van de volgende reacties te ervaren:

Rood worden van de huid

Verhoogde warmte van het lichaam, vooral op de plaats waar het is aangebracht . Jeuken

Helder gele urine

Verhoogde Energie

Verhoogd gevoel van welzijn

Al deze gevolgen zijn natuurlijk en zullen na korte tijd verdwijnen. Ze zijn het gevolg van de snelle opname van het vitamine B-complex (één van de natuurlijke ingrediënten van het product) van de Getachyoniseerde Panther Juice in het lichaam. De harmoniserende uitwerkingen van Getachyoniseerde Panther Juice worden gewoonlijk binnen de eerste 15 minuten na het aanbrengen gevoeld en duren doorgaans 6 tot 24 uur. U kunt Getachyoniseerde Panther Juice, indien nodig, tot vier maal daags gebruiken.

Ingrediënten.

Bevat Getachyoniseerd: water, ethanol, aloe vera, wolvet, amica, cellulose, propyleen glycol, glycerine, magnesiumcitraat, zink, mangaan, chelaat, panthenol, niacine complexen, thiamine Hel, riboflavine, pyridoxine Hel, d-alfa tocoferol (vitamine E), cyanocobalamine, foliumzuur,

Goed schudden voor het gebruik. Getachyoniseerde Panther juice kan alleen *of* in combinatie met andere Getachyoniseerde producten worden gebruikt. Dit product creëert doorstroming en warmte. Rood worden op de plek waar het is aangebracht is daarom heel normaal.

Wanneer u echter allergisch voor B-vitamines bent doe dan op een klein plekje een test voordat u het over een groter deel van uw lichaam verspreidt! Alleen uitwendig gebruiken!

Opm.: 20 druppels in een volle badkuip is een fantastische manier om pijntjes en spanningen te verminderen: dompel u onder en geniet.

2.2 Getachyoniseerde Vitalizer 11 TM Belt.

Atleten dragen de Getachyoniseerde Vitalizer II gordel om kracht en uithoudingsvermogen drastisch te vergroten. Ze melden ook dat hun lichaam minder vatbaar is voor blessures tijdens de training.

De Getachyoniseerde Vitalizer II is niet alleen voor atleten. Het is eveneens een grote hulp voor iemand met pijn, blessures, spijsverteringsstoringen, darmproblemen of vrouwelijke problemen. Zelfs al is de hele Vitalizer II Getachyoniseerd, het breedste deel van de gordel werkt het sterkst omdat het een Getachyoniseerde silicium vezel bevat die ontwikkeld werd voor de ruimtevaartindustrie. Deze vezel maakt er een hele sterke energie antenne van. Draag het breedste deel precies op het gebied waar u moeilijkheden heeft. De Getachyoniseerde Vitalizer II kan ofwel met de beige kant ofwel met de patroonkant naar het lichaam toe gedragen worden.

De Getachyoniseerde Vitalizer II gordel kenmerkt zich door katoen aan de ene en Velcro aan de andere kant. De gordel kan makkelijk in een lus om een schouder, arm, been, heup of zelfs om het hoofd worden gedaan: Hij is veelzijdig genoeg om hem op ieder deel van uw lichaam te gebruiken.

De Getachyoniseerde Vitalizer II gordel past om tailles tot 42 inch. Een verlengstuk is beschikbaar voor diegenen met een taille groter dan 42 inch, of voor diegenen die gewoon meer lengte willen hebben voor nog meer gebruiksmogelijkheden.

Was met de hand met een zachte zeep en laat in de lucht drogen.

2.3 Getachyoniseerde TM Hoofdbanden.

Getachyoniseerde hoofdbanden zijn gemaakt van een hoge kwaliteit, dubbel geweven, Getachyoniseerd badstofkatoen dat grote hoeveelheden levenskracht kan binnenbrengen in het hele hersengebied

Deze Getachyoniseerde hoofdbanden zijn in twee types beschikbaar: een rekbare en een niet rekbare, verstelbaar met een Velcrosluiting. De Getachyoniseerde Velcro Hoofdband heeft een verborgen zakje waar tot drie 24 mm RI Getachyoniseerde Cellen in passen. Beide types zijn in het bijzonder nuttig om de rechter- en linkerhersen helft in evenwicht te brengen en mentale scherpte te creëren.

Ze hebben ook een groot aantal ander toepassingen:

1. Personen die mediteren houden ervan de Getachyoniseerde Hoofdband te gebruiken om hun ervaringen te versterken. Ze kiezen vaak de Getachyoniseerde Velcro Hoofdband zodat de 24 mm Getachyoniseerde Cellen over het derde oog geplaatst kunnen worden wat de ervaring versterkt.
2. Atleten hebben gemeld meer fysiek uithoudingsvermogen te voelen terwijl ze onze Getachyoniseerde Hoofdbanden en Getachyoniseerde Polsbanden tijdens het trainen dragen. De Getachyoniseerde Polsbanden beschermen de polsen ook tegen blessures.
3. Studenten juichen de mentale helderheid toe die ze ervaren als gevolg van het gebruik van de Getachyoniseerde Hoofdband. Ze vertellen ons dat het veel gemakkelijker is gedurende langere tijd geconcentreerd te blijven.
4. Probeer een Getachyoniseerde Hoofdband tegen hoofdpijnen. Talloze klanten hebben ons meegedeeld dat ze zich snel van hoofdpijn bevrijden met ofwel een Getachyoniseerde Stretch Hoofdband ofwel met een Getachyoniseerde Velcro Hoofdband of een Getachyoniseerde Hoofdband met Getachyoniseerde Cellen erin.
5. De Getachyoniseerde Velcro Hoofdband is fantastisch, met of zonder Getachyoniseerde Cellen, gedragen om de nek. Leg er een knoop in zodat de Getachyoniseerde Velcro Hoofdband beter om de nek past. Dit is geweldig tegen spanningen in de nek en om de schildklier op te laden.
6. De Getachyoniseerde Velcro Hoofdband werkt ook goed om de nek van een middelgrote hond en de Getachyoniseerde Stretch Hoofdband past goed bij een kat (wanneer de kat dit toelaat.)
7. De Getachyoniseerde Hoofdbanden, met of zonder Getachyoniseerde Cellen zijn geweldig voor iedere hersenaandoening of probleem van het zenuwstelsel. Dit kan gaan van aandachtstoornis tot mutiple sclerose, epilepsie, beroerte en hormonale onevenwichtigheden (deze gaan meestal samen met een onbalans van de hypothalamus of de hypofyse.)

2.4 Getachyoniseerde TM Polsbanden.

Getachyoniseerde Polsbanden, eveneens gemaakt van duurzaam dubbel geweven Getachyoniseerde katoenen badstof, worden door verscheidene mensen gedragen en worden in het bijzonder op prijs gesteld door diegenen die hun handen gedurende de dag veel gebruiken zoals medici, body builders, massagetherapeuten, bouwvakkers, reikithérapeuten, atleten, huisvrouwen, typisten en zij die met de computer werken.

De Getachyoniseerde Polsbanden laden de SOEF's van het bloed op wanneer het voorbij komt, zodat er levenskracht in de polsen wordt gebracht Dit kan een grote voorzorg tegen vermoeidheid en onbalans zijn. Wanneer onbalans al is opgetreden zullen de Getachyoniseerde Polsbanden de terugkeer naar het evenwicht bevorderen. Sommige massage-therapeuten kiezen ervoor ze te dragen wanneer ze masseren om hun polsen niet te overbelasten.

Opm.: Er zijn veel mensen met polsaandoeningen als carpaal tunnel syndroom, verstuikingen, artritis, enz., die melden hoe snel hun polsen genazen toen ze de Getachyoniseerde Polsbanden gebruikten ofwel door de banden alleen ofwel in samenwerking met Getachyoniseerde Panther Juice met of zonder Getachyoniseerde Energie Cellen. De combinatie is sterk aan te raden.

Deze Getachyoniseerde Polsbanden kunnen overal worden gebruikt waar ze gemakkelijk passen; ellebogen, enkels, enz.

2.5 Getachyoniseerde™ Beschermers.

De Getachyoniseerde Beschermers zijn een speciaal ontworpen groep verbanden die makkelijk te gebruiken, comfortabel en effectief zijn. De Getachyoniseerde Beschermers zijn ontworpen voor ongeveer iedere maat knieën, ellebogen, enkels en handen. Ze zijn sterk en tegelijk heel zacht en comfortabel. Ze zijn eveneens wasbaar met de hand voor een langere levensduur.

Deze beschermers zijn gemaakt van Getachyoniseerd olfin, wol, nylon, acryl en elastomeer. Het Tachyoniseren van het hele mengsel van deze exclusieve vezels herstructureert ze in een permanente antenne die het bedekte gebied over een hoek van 360 graden de balancerende werking van Tachyonenergie verschaft.

Getachyoniseerde Beschermers zijn per stuk verpakt behalve de Getachyoniseerde Handbeschermers die per paar verpakt zijn. Het is het beste als de Getachyoniseerde Beschermers niet te strak op het lichaam zitten zodat ze 24 uur per dag kunnen gedragen worden!

Om de maat van uw enkel te bepalen: meet op het smalste punt.

| Klein | Middel | Groot |
|------------|------------|------------|
| 178-203 mm | 216-229 mm | 241-254 mm |
| 7-8" | 8,5-9" | 9,5-10" |

Om de maat van uw knie te bepalen: meet om de knieschijf.

| Klein | Middel | Groot | X-large |
|------------|-------------|-------------|-------------|
| 267-318 mm | 324-368 mm | 375-419 mm | 425-495 mm |
| 10,5-12,5" | 12,75-14,5" | 14,75-16,5" | 16,75-19,5" |

Om de maat van uw elleboog te bepalen: meet de omtrek van de arm bij de elleboog.

| Klein | Middel | Groot |
|------------|------------|------------|
| 229-254 mm | 260-279 mm | 286-305 mm |
| 9- 10" | 10,25-11 " | 11,25-12" |

En vergeet niet dat u Getachyoniseerde Panther Juice kunt gebruiken en plak Getachyoniseerde Cellen op de meest pijnlijke plekken!

2.6 Getachyoniseerde Happy Souls™.

Grijze kant: een strak geweven, Getachyoniseerde katoen.

Blauwe kant: een Getachyoniseerd Poron materiaal dat een van de beste schokabsorberende materialen is dat nu op de markt is. Materiaal op basis van Poron is uiterst effectief tegen voetgeuren en schimmel.

Toepassingen:

De voeten hebben reflexpunten die corresponderen met alle delen van het lichaam. Door de Getachyoniseerde Happy Souls te gebruiken worden deze punten gebaad in levenskracht zodat de overeenkomende organen of lichaamsdelen beïnvloed worden. Omdat de energie zich omhoogwerkt vanaf de voeten opent het de stroom in de meridianen in de benen en in het lichaam.

Tachyon product informatie

Politiemensen, brandweermannen, verpleegsters, advocaten, leraren, huisvrouwen en serveersters zijn enorm gebaat met de Getachyoniseerde Happy Souls inlegzolen. In feite zal iedereen die veel tijd op zijn voeten doorbrengt, de constante verkwikkende energie van de Getachyoniseerde Happy Souls waarderen.

Ze zijn ook geweldig bij slechte een bloedsomloop (zoals bij diabetes), polio, beroerte, of voor iedereen die moeilijkheden heeft met het evenwicht of met lopen. Beschikbaar in zowel mannen-en vrouwenmaten.

Deel 3. Meditatie en Ontspanning.

Meditatie en ontspanning zijn belangrijk om lichaam, geest en ziel één te maken en daardoor de holistische genezing en evolutie te versterken. Mensen die mediteren hebben over de gehele wereld ontdekt dat de volgende Getachyoniseerde TM hulpmiddelen uitermate ondersteunend zijn.

3.1 Getachyoniseerde TM Chakraset.

De Getachyoniseerde Chakraset bevat alles dat nodig is om de chakra's in twintig minuten in evenwicht te brengen. Er zitten zeven Getachyoniseerde Cellen in, in kleur en passend bij de zeven chakra's, een klein buidelkje om de cellen op te bergen, en een rechtopstaande instructiekaart die op een unieke manier het probleem oplost om de kroonchakra's in de juiste richting te houden terwijl u ligt.

Wat is een chakra?

Zeven hoofd energiecentra in het lichaam zijn bekend als chakra's. Deze centra zijn ronddraaiende energiekolken die op wielen lijken. In feite gedragen de chakra's zich als kanalen voor de Universele Levenskracht en worden beschouwd de voornaamste ankerpunten te zijn bij lichamelijke, emotionele, mentale en spirituele gezondheid.

Hoe de werkt de set?

Elk van de zeven chakra's heeft een verbinding met de emotionele, mentale, fysieke en spirituele ontwikkeling van het bewustzijn van de mens. Behalve de zeven hoofdchakra's waar het in de regel over gaat zijn er chakra's in de handpalmen en de voetzolen. Deze set bewerkt de zeven hoofdchakra's die de belangrijkste energiekkanalen zijn. De set was ontworpen om de SOEF's van de chakra's op te laden en als gevolg daarvan te helpen bij de ontwikkeling en integratie van de heelheid in ieder van ons. Voor echt evenwicht moeten onze fysieke, mentale, emotionele en spirituele energieën allemaal samenwerken. Het is belangrijk te begrijpen dat de Getachyoniseerde Chakraset al deze energieën bewerkt. Wanneer u de Getachyoniseerde Chakraset gebruikt, zult u terwijl u meer in evenwicht komt, waarschijnlijk veel verschillende bewustzijnsniveau's doorlopen. Deze Getachyoniseerde Chakraset kan in drie afmetingen worden besteld: 15, 24 of 30 mm.

3.2 Getachyoniseerde TM Zijden Doek.

(gaat mogelijk uit productie vanwege de kritiek op het materiaal als zijnde ethisch onverantwoord een product van dierlijke afkomst te gebruiken)

Deze doek is gemaakt van: 100 % Getachyoniseerde zijde en is 114 cm breed en 183 cm lang. Gewikkeld te zijn in de Getachyoniseerde Zijden Doek is een van de meest verkwikkende, koesterende ervaringen die men kan hebben. Is het eenmaal om u heengeslagen dan stroomt de levenskracht uw lichaam in. Het is een geweldige mogelijkheid om de meditatie te versterken of om onder de lakens te doen voor een rustgevende, met dromen gevulde slaap. Er is ook gemeld dat therapeuten ze doeltreffend gebruiken door ze over een stoel of sofa te leggen om die extra kalmerende werking die hun klant nodig heeft, te bereiken.

3.3 Getachyoniseerde Life-Padd TM.

De Getachyoniseerde Life-Padd gebruikt onze revolutionaire Getachyoniseerde Aero-vezel die in een hoes zit met een ritssluiting van duurzame stof. De hoes en de Getachyoniseerde Aero-vezel kunnen met *of* zonder het bijgevoegde schuimkussen worden gebruikt. De Getachyoniseerde Aero-vezel is ongeveer 305 x 457 x 6,4 mm dik. Als hij met de hoes met ritssluiting wordt gebruikt is het een kussenachtig geheel van 25,4 mm dikte. De Getachyoniseerde Life-Padd is zeer effectief omdat de ruggengraat in Tachyonenergie baadt zodat blokkades oplossen en de pijn vermindert. Er zijn talloze manieren om de Getachyoniseerde Lif-Padd te gebruiken.

1. In rolstoelen.
2. Voor huisdieren.
3. In kantoorstoelen.
4. In tandartsstoelen.
5. In autostoelen (bijzonder populair in taxi's en vrachtwagens).
6. Sportevenementen.
7. Meditatie (zowel binnen alsook bij uw lievelingsboom of plekje in de natuur).
8. Steunvlak voor de patiënt bij therapie.
9. Onder paardenzadels, in het bijzonder racepaarden profiteren van de Getachyoniseerde aero-vezels onder hun zadel geplaatst.
10. Bedlegerige patiënten gebruiken de Getachyoniseerde Life-Padd terwijl ze rechtop zitten en halen dan het platte Getachyoniseerde Aero-vezelkussen eruit om onder hun bedlaken te plaatsen terwijl ze liggen.

De Getachyoniseerde Life-Padd Aero-vezel inleg kan ook in maatwerk worden geleverd. Neem voor afmetingen en details contact op met de afdeling klantenservice. Dit is maatwerk en is onderworpen aan een tijdschema van tenminste vier weken om het fabricage- en tachyonisatieproces te voltooien.

3.4 Getachyoniseerde Snuggy TM.

De Getachyoniseerde Snuggy is ontwikkeld uit het Getachyoniseerde Oogkussen. De Getachyoniseerde Snuggy is een katoenen buis gevuld met GetachyoniseerdeTM glaskraaltjes. Het is lang genoeg om over de schouders te liggen, en zo belangrijke gebieden van de schouders, de nek en de bovenste delen van de borst te bedekken en van spanning te bevrijden. Het is ideaal voor het werk op kantoor.

3.5 GetachyoniseerdeTM Zijden Sjaal.

(Gaat mogelijk uit productie om dezelfde reden als de zijden doek.)

Deze prachtige, Getachyoniseerde zijden sjaal die gemaakt is van 100 % Getachyoniseerd zijde, trekt grote hoeveelheden zuivere levenskracht (Tachyon) in zijn drager. Het is bijzonder nuttig om verstoorde emoties in evenwicht te brengen en om spanningen te bevrijden. Kies een kleur bij ieder kostuum of draag een neutrale kleur onder uw kleren. Controleer bij het hoofdkantoor om de meest recente gegevens te krijgen over de beschikbare kleuren. Dit uiterst comfortabel kledingstuk is er in twee types. Beide types kunnen op iedere denkbare manier worden gedragen: als sjerp, hoofdband, centuur, om de nek of over de chakra's tijdens meditatie. De SS-45 Getachyoniseerde Zijden Sjaal is gemaakt van lichtgewicht zijde en is er in verscheidene kleuren. De sjaals hebben niet altijd dezelfde afmetingen maar ze zijn ongeveer 20,3 x 137 cm.

De SS-55 Getachyoniseerde Zijden Sjaals zijn gemaakt van een heel fijne zijde en worden op maat gemaakt volgens onze specificaties. De kleuren zijn meestal overeenkomstig net zoals de afmeting van 20,3 x 137 cm. Hun hoge kwaliteit zal uw meest kieskeurige klant tevreden stellen. Laat ze chemisch reinigen of was ze met een zachte zeep in koud water en hang ze te drogen.

3.6 Getachyoniseerd TM Oogkussen.

Dit oogkussen is gemaakt van: Getachyoniseerde siliciumglas kralen met een zijden omhulsel. Dit zijden, Getachyoniseerd Oogkussen is opnieuw gemaakt. Sommigen onder jullie kunnen zich herinneren dat het in het verleden met organisch vlaszaad gevuld was. In ons streven om evenwicht in de wereld te brengen en om gehoor te geven aan de aanbevelingen van onze practitioners, hebben we het Getachyoniseerde Oogkussen veranderd door het met kleine silicium kraaltjes te vullen en een passend zijden kussenvertrek aan toe te voegen, zonder extra kosten. Het is nu volledig wasbaar (met de hand natuurlijk) en zo veel krachtiger dan we hadden verwacht.

Omdat de glaskralen zwaar zijn, is ons gevraagd de hoeveelheid kralen die erin zitten te verminderen. Besef alstublieft dat dit een heel effectief oogkussen is, zelfs als het niet helemaal gevuld is.

De toepassingen van het vorige Getachyoniseerde Oogkussen zijn verbreed met deze hernieuwde kracht. Gebruik het over de ogen bij de meditatie, rust of slaap. Onder de nek voor een rustgevende ondersteuning. Op de onderbuik op bepaalde tijden van de vrouwelijke cyclus, op het hoofd tegen hoofdpijn of op iedere plek waar u pijn of ongemak ervaart. Ook op het hart geplaatst, voelt het zalig aan.

3.7 Getachyoniseerd TM Oogmasker.

Dit oogmasker is gemaakt van: 100 % Getachyoniseerde zijde (met een tussenstuk van kartonachtig materiaal in het originele Getachyoniseerde Oogmasker.) Het is ideaal om een in te slapen. Het is ook geweldig om te gebruiken als u in een vliegtuig wilt rusten. Veel mensen die mediteren gebruiken het Getachyoniseerd Oogmasker om hun meditatie te versterken. Het Getachyoniseerd Oogmasker wordt nu in twee types aangeboden. Het oorspronkelijke Getachyoniseerde Oogmasker is gemaakt van een dunne, lichtgewicht stof met een lint als bevestiging. Het Getachyoniseerd Deluxe Oogmasker is, hoewel nog steeds lichtgewicht, dikker, met kussentjes erop en gevoerd met zachte katoen flanel. Het voelt op de ogen geplaatst zo fantastisch! Het Getachyoniseerd Deluxe Oogmasker heeft een Velcro sluiting. Als extra toegevoegde verrassing heeft het Getachyoniseerd Deluxe Oogmasker een paar oordopjes die inwendig Getachyoniseerde Energie Cellen hebben. Wat een belevenis! Het laat toe om veel makkelijk weg te dromen.

Deel 4. Inwendige Lichaamverzorging.

De Getachyoniseerde producten voor de verzorgingen van het inwendige organen dienen als antenne om de Tachyonenergie naar verschillende gebieden en functies van het lichaam te brengen. Onderweg worden ze in de materie van het lichaam opgenomen of worden op verschillende niveaus in de stofwisseling betrokken. Waar ze ook heengaan, ze laden de SOEF's op die onmiddellijk het lichaam beginnen te harmoniseren. Hou rekening met mogelijke ontgiftingsverschijnselen tijdens dit proces van in evenwicht komen en zorg voor de juiste dosering.

4.1 Getachyoniseerd TM Water.

Ingrediënten: Getachyoniseerd TM gezuiverd water.

Dosering: Neem 5-15 druppels twee tot drie maal daags.

Getachyoniseerd Water is een heel belangrijk product! Dit gezuiverd, Getachyoniseerd Water (het bevat geen andere ingrediënten) trekt levenskracht naar iedere cel van uw lichaam. Deze toegenomen levenskracht maakt het uw lichaam mogelijk te beginnen met een fysieke en emotionele ontgiftung. Als uw lichaam ontgift, is het in staat zelf meer levenskracht naar zich toe te trekken. Dit staat uw lichaam toe een sterkere Tachyon antenne te worden! Het is belangrijk dat de ontgiftung langzaam gebeurt. Bijgevolg is de voorgestelde dosering van 5 tot 15 druppels twee of drie maal daags. Het Getachyoniseerd Water kan het beste sublinguaal (onder de tong) en tussen de maaltijden worden ingenomen. Het kan direct onder de tong worden aangebracht. Dit zorgt via het slijmvlies voor een snelle opname in iedere cel (houdt het Getachyoniseerd Water, indien mogelijk, gedurende 20 seconden onder uw tong).

Getachyoniseerd Water trekt levenskracht in iedere cel van uw lichaam. Het gaat zelfs door de bloed-hersen barrière. Het zal uw lichaam langzaam van binnenuit in een supergeleider voor levenskracht veranderen. Het is de sleutel voor een stralende gezondheid en een lang leven. Het heeft het potentieel om de energie, de weerstand, het evenwicht en de harmonie in uw hele wezen ingrijpend te vergroten. Dit potentieel is gemeten (Kijk alstublieft naar de beschrijving van het bio-energetisch potentiaal van Getachyoniseerd Water versus opgeladen water (zie bladzijden over Getachyoniseerde Cellen en Getachyoniseerde Silica Disks!))

Opm.: Een levende bloedanalyse die gedaan werd voor en na het gebruik van Getachyoniseerd Water toont dat Getachyoniseerd Water rode bloedcellen die samengeklonterd zijn, terug ontklontert. Dit is belangrijk want de rode bloedcellen vervoeren zuurstof, die essentieel is voor het gezond functioneren van het hele lichaam. Wanneer ze allemaal samengeklonterd zijn is er minder zuurstof beschikbaar voor de essentiële functies en is er een hoger risico voor hartaanvallen en beroertes.

De volgende bladzijde toont een voorbeeld van een levende bloedanalyse door een Donkerveld microscoop. De vier afbeeldingen van de linker kolom zijn gemaakt van bloed dat afgenomen is vóór gebruik van Getachyoniseerd Water. Het toont een situatie van geklonterde rode bloedcellen die zwak zijn en een lage lading hebben (het oppervlak is onregelmatig als een ballon met weinig lucht erin.) De rechter kolom toont afbeeldingen van het bloed van dezelfde patiënt 15 minuten na inname van 10 druppels Getachyoniseerd Water. Het overzicht toont het volledig oplossen van de klonteringen. De reden van deze ongelooflijke verandering is te zien op het detail plaatje: sterke, vibrerende rode bloedcellen met een perfecte oppervlakte structuur. Het is het bloed van dezelfde persoon. Verjonging in actie!

Tachyon product informatie

De derde rij laat bloed zien 4 uur nadat het uit het lichaam is genomen. De monsters werden op kamertemperatuur bewaard. U kunt de totaal verschillende staat van verval tussen monster 1 duidelijk vergelijken met die van monster 2. De onderste rij plaatjes werd 8 uur later gemaakt. In monster 1 heeft geen enkele rode bloedcel het overleefd terwijl in monster 2 het verval net is begonnen.

Darkfieldstudie van levend menselijk bloed

Monster 1

Voor het nemen van
Getachyoniseerd™ Water

Monster 2

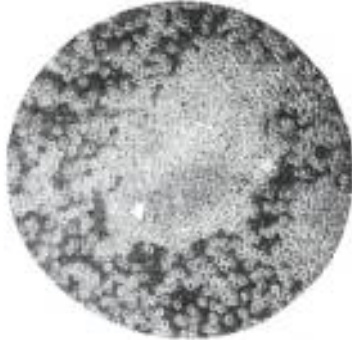
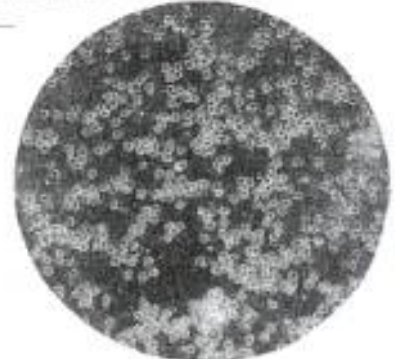
15 minuten na inname van 10
druppels Getachyoniseerd™ Water

Overzicht

Deze twee afbeeldingen werden
direct na het nemen van de
bloedmonsters genomen.

De klont rode bloedcellen links
is na 8 uur volledig vervallen.

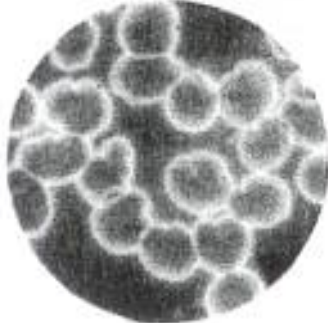
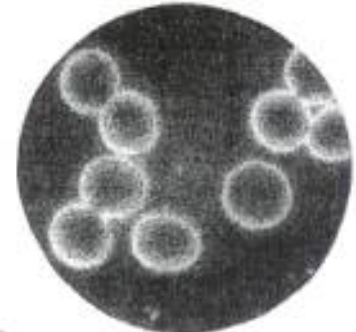
Geen conserveringsmiddelen of
andere chemicaliën werden toegevoegd.



Detail 1

Direct na het nemen van de monsters

Let op de vorm van het oppervlak
als kenmerk voor vitaliteit en gladheid
van de rode bloedcellen.



Detail 2

4 Uur na het nemen van de monsters.

Terwijl de rode bloedcellen links
beginnen te vervallen zijn de cellen
van het Tachyonmonster nog vitaal
en volledig functioneel.



Detail 3

8 Uur na het nemen van de monsters.

Nu zijn de rode bloedcellen links
allemaal volledig vernietigd.
De met Tachyon opgeladen cellen rechts
bestaan nog en vertonen net de eerste
tekenen van verval.



Tachyon — the source of all frequencies

4.2 Getachyoniseerde™ Silica Gel.

Ingrediënten: Getachyoniseerd gezuiverd water en Getachyoniseerde silicium gel.

Dosering: Neem twee maal daags 2 druppels met vruchtensap of water.

Getachyoniseerde Silica Gel is één van de krachtigste producten tot nu toe. Jarenlang werd het alleen door therapeuten gebruikt maar nu is het beschikbaar voor het grote publiek en voor huisdieren. Vanwege het accumulatie effect worden slechts 2 druppels per dosis aanbevolen. Getachyoniseerde Silica Gel is heel krachtig en kan een fysieke ontgifting en helingscrisis veroorzaken wanneer het in grotere dosis wordt genomen. Alhoewel er geen schadelijke nevenwerkingen bij het gebruik van Tachyonenergie zijn, vinden sommige mensen dat wanneer ze het in buitensporige hoeveelheden gebruiken, het de ontgifting versnelt en een helingscrisis kan veroorzaken die ongemak creëert. Volg alstublieft de aanwijzingen en wees aardig voor uzelf.

Zowel in het dieren- als in het plantenrijk is silicium een structurele bouwsteen. Het is absoluut onontbeerlijk voor het menselijk lichaam. Het wordt in het hele lichaam gevonden. Getachyoniseerde Silica Gel is de hoogste kwaliteit silicium colloïdaal verdeeld in Getachyoniseerd Water. Deze combinatie levert zowel extra energie aan het hele lichaam als een versteviging van de huid, het haar, het bindweefsel en de pezen. Zij die vroeger een leven vol chronische pijn kenden, hebben gemeld dat na een paar weken gebruik van Getachyoniseerde Silica Gel hun ochtenden veel draaglijker zijn tengevolge van het ontbreken van die zeurende, energie rovende stijfheid en onbeweeglijkheid. Er zijn talloze redenen om Getachyoniseerde Silica Gel te gebruiken: voor of na een operatie, om het lichaam te verjongen, enz. Het kan worden gecombineerd met het gebruik van Getachyoniseerd Water door beide af te wisselen.

Maak de klanten er attent op te letten op de juiste dosis. Meer informatie over hoe men dit product moet gebruiken, is beschikbaar in de Practitioner training.

4.3 Getachyoniseerde Fizz-C™.

Ingrediënten: Getachyoniseerd: Vitamine C, gezoet met vruchtensuiker. Alle bouwstoffen in een basis van citroen-, wijnsteen-, asparagine- en appelzuur. Op smaak gebracht met natuurlijke producten als concentraten van natuurlijk limoen-, citroen- en mandarijnaroma plus kaliumfosfaat om de zuurte te temperen.

Gebruiksaanwijzingen: Meng een theelepel Getachyoniseerde Fizz-C met 340 g vloeistof. Drink meteen. Iedere dosis voorziet het lichaam van 2 gr Getachyoniseerde vitamine C en 7 Getachyoniseerde mineralen die een totaal van 43 neutrale complexen (met inbegrip van ascorbine) vormen.

Ascorbine biedt voortreffelijke bescherming tegen de vergiften die vanzelfsprekend in onze voeding wordt aangetroffen, tegen oxidanten die met iedere ademtocht worden opgenomen, tegen straling van radioactieve substanties, die bijna overal in de aarde wordt aangetroffen,, tegen het UV -licht van de zon dat huidkanker veroorzaakt, tegen sigarettenrook, uitstoot van auto's enz.

4.4 Getachyoniseerde Sleepy-Z TM.

Ingrediënten: Iedere tablet bevat 80 mg Getachyoniseerde: vitamine C als calciummagnesiumascorbine, 10 mg vitamine B6, 500 microgram melatonine en sorbitol als natuurlijk zoetmiddel.

Gebruiksaanwijzingen: los slechts één tablet in uw mond op 20 minuten voor u naar bed gaat.

Met alle verdeeldheid omtrent melatonine is het belangrijk dat u ons product begrijpt. We gebruiken slechts 500

microgram Getachyoniseerde melatonine. Dit is tien maal minder dan de meeste andere bedrijven en het is voldoende om uw systeem lichtjes te stimuleren in zijn natuurlijk slaappatroon te gaan. We voegen ook vitamine B6 toe dat uw lichaam helpt natuurlijke melatonine in het juiste evenwicht te produceren. Voeg hieraan het Getachyoniseerde calcium-magnesium ascorbine (dat niet zuur is) toe om uw spieren te ontspannen.

De Belgische wetgeving verbiedt melatonine. Sleepy-Z is niet verkrijgbaar in België!

Deel 5. Externe lichaam- en huidverzorging.

5.1 Getachyoniseerde Ultra-Balance™ Massageolie.

Ingrediënten: Getachyoniseerde: zoete amandelolie, octyl, palmitaat van kokosolie, kukui-notenolie, canolaolie, vitamine E en natuurlijke waterdisperant.

Getachyoniseerde Ultra-Balance Massageolie is in water te verspreiden. Het laat zich uit kleding verwijderen. Het maakt uw huid zacht als zijde met een Tachyongloed, het laat geen vette laag achter en is ongeparfumeerd zodat u ervan kunt genieten zoals het is *of u kan* er uw eigen essentiële oliën aan toevoegen!

Beschikbaar in de maten 113g (4oz), 227g (8 oz), 454g (16 oz) & 3629g gram (1 gallon)

Getachyoniseerde Ultra-Balance Massageolie is een bestseller geweest sinds de introductie ervan. Het is in het bijzonder populair onder massage therapeuten en is de olie van hun keuze in massagescholen en gezondheidscentra over de gehele wereld.

5.2 Getachyoniseerde Ultra-Herb™ Massageolie.

Ingrediënten: Getachyoniseerde; amandelolie, rozemarijn, lavendel, jeneverbes, pepermintextracten, eucalyptusolie, kokosnootolie, canolaolie, vitamine E en Oleth-2.

Getachyoniseerde Ultra-Herb Massageolie is een prachtige mengeling van Getachyoniseerde plantaardige oliën en eucalyptus. Extracten van essentiële kruiden helpen bij het afnemen van zwellingen van pijnlijke gewrichten en ontspannen de spieren. Het zal u dat extra geven bij zowel sport als bij massage.

Beschikbaar in de maten 113g (4 oz), 227g (8 oz), 454g (16 oz) & 3629g g (1 gallon)

Werk eerst aan kleine oppervlakken van het lichaam om mogelijke ontgiftings reacties te vermijden *of* verdun Getachyoniseerde Ultra-Balance en Ultra-Herb Massageoliën met niet-Getachyoniseerde massageoliën wanneer de persoon nooit Tachyon producten heeft gebruikt. Na 2-3 maal gebruik zal het lichaam zich aangepast hebben aan Getachyoniseerde Ultra-Balance en Getachyoniseerde Ultra-Herb Massageolie.

Opm.: Sommige mensen kiezen ervoor Getachyoniseerde Massageoliën of Getachyoniseerde Massagecrème in plaats van een bodylotion te gebruiken. De Getachyoniseerde Massageolie is ook geweldig voor pijnlijke spieren en spierpijn.

5.3 Getachyoniseerde Ultra-Balance™ Massagecrème.

Ingrediënten: Getachyoniseerd: water, octyl, palmitaat van kokosnootolie, amandelolie, stearyllecetyl emulgatoren, arnicaextract, klimopextract, aloevera, vitamine E, methyl / propyl paraben germal carbomer 940, TEA geur.

Met zijn amica-extract, aloe Vera en klimopextract biedt het de bruikbaarheid van een olie maar toch de absorptie van een lotion.

Beschikbaar in de maten 113, 227 & 454g!!

Getachyoniseerde Ultra-Balance Massagecrème is een massagecrème die in water oplosbaar is en zich eveneens uit de kleding laat wassen. Het maakt uw huid zacht als zijde met een Tachyongloed en laat geen vette laag achter. Het is dé keus voor gezicht, handen en voeten of het hele lichaam! Het is alleen voor uitwendig gebruik, ongeparfumeerd en hypo-allergeen.

5.4 Getachyoniseerde Ultra-Pure™ Vitamine A Rimpelcrème.

Ingrediënten: Getachyoniseerd; water, 25.000 IU's vitamine A, zonnebloem-saffloer vetzuren, glycerol stearaat, PEG 100 stearaat, pompoenolie, olijfolie, aloe vera, allantsin, lecithine.

Dit luxueuze Getachyoniseerde mengsel van planten- en groetenextracten verschaft 25.000 IU's vitamine A in iedere ounce. Een verzachtende laag van deze verfrissende, natuurlijke, Getachyoniseerde Ultra-Pure Vitamine A Rimpelcrème werkt de hele dag door om uw huid te herstellen en te verjongen. Geweldig als make-up basis en als vocht inbrenger om rimpelvorming tegen te gaan. Onze Getachyoniseerde Ultra-Pure Vitamine A helpt droge, schilferige huid zacht te maken, reguleert de productie van de vetklier en bevordert een snelle regeneratie van de huid. Getachyoniseerde Ultra-Pure Vitamine A Crème is een fantastische crème om de zichtbare tekenen van veroudering uit te stellen.

5.5 Getachyoniseerde Ultra-Pure™ Vitamine E Crème.

Ingrediënten: Getachyoniseerd: water, 1.200 IU's vitamine E, zonnebloem-saffloer vetzuren, glycerol stearaat, PEG 100 stearaat, pompoenolie, olij folie, aloe vera, allantsin, lecithine.

Getachyoniseerde Ultra-Pure Vitamine E Bevochtiging Crème is een volledig plantaardige, anti-oxidante, diep bevochtigende crème. Deze crème is volledig natuurlijk, bevat in iedere ounce 1.200 IU's vitamine E en de unieke combinatie van groenten- en plantenextracten zorgen voor een krachtige, zuivere en doeltreffende werking.

5.6 Getachyoniseerde TM Retinyl Gel.

Ingrediënten: Getachyoniseerd: water, retinylpalimnaat, tocopherylacetaat, carbomer-940, kaliumsorbaat, methylparaben, geur.

Getachyoniseerde Retinyl Gel is een snel-absorberende, niet-vettige gel. Het werd ontwikkeld om uw gevoelige huid terug die jeugdige schoonheid te geven. Retinyl gel heeft wereldwijd bijval gekregen voor zijn eigenschap rimpels en andere tekenen van leeftijd te doen verdwijnen. Getachyoniseerde Retinyl Gel is zelfs beter! Het is vooral goed voor die verklikker signalen van leeftijd op het gezicht, de nek en de handen. Snel absorberende huidverzorging voor de leeftijdslijnen. Gebruik het dagelijks als deel van uw huidverzorging programma. Getachyoniseerde Retinyl Gel is perfect voor de gevoelige huid. Deze snel absorberende, niet-vettige, bevochtigende, Getachyoniseerde Retinyl Gel mag niet verward worden met de huid afwerpende retin A. Het zal uw huid niet verbranden. Het is zacht en koel genoeg om direct na het binnenkomen van een zonnebad te gebruiken.

5.7 Getachyoniseerde Tach-O-Vera™ Aloe Vera Gel.

Ingrediënten: Getachyoniseerd: 99 % zuivere aloe vera gel, d-Alpha tocopherol (natuurlijke vitamine E), carbomer 940, triethanolamine, tetrasodium E.D.T.A., methylparaben, citroenzuur en imidazolidinyleum.

Voorgesteld gebruik: Breng het op brandplekken, insectenbeten en huidirritaties aan.

GEWELDIG VOOR DE EERSTE HULPKIST! Getachyoniseerde Tach-O-Vera aloe vera gel verzacht brandwonden, wonden en huiduitslagen in een oogwenk en helpt littekens te voorkomen. Deze buitengewone gel zou in ieders eerste hulpkist moeten zitten voor gebruik bij insectenbeten, zonnebrand, huidirritaties, vergiftiging enz.

Probeer Getachyoniseerde Tach-O-Vera ook na het scheren of na blootstelling aan uitdroging want de huid zal weer zacht en krachtig aanvoelen.

5.8 Getachyoniseerd™ Haar Tonicum.

Ingrediënten: Getachyoniseerd: water, ethanol, aloe vera, propyleenglycerine, cellulose, cyanoco balamine (B 12), riboflavine (B2), pyridoxyne Hel (B6), thiamine (B 1), niacine complex (B3), D-Alpha tocopherol (vitamine E), paba, foliezuur, L-selenomithionine (selenium), DI-panthenal, mangaan-zink chelaten, D-biotin en pepermuntolie.

Aanwijzingen: Gebruik het tweemaal daags, spuit het royaal zo dicht mogelijk op uw hoofdhuid. Borstel uw haar grondig. Binnen 4-6 weken begint u uw kam of borstel te controleren om te zien of het verlies aan haar drastisch is verminderd.

Opm.: Zoals met ieder plaatselijk gebruikt product, vermindert of onderbreekt u het gebruik ervan wanneer u uitslag of huidirritatie zou ondervinden.

Door het unieke mengsel van Tachyonenergie en heel krachtige bouwstoffen kunnen we werkelijk diep in het haarzakje binnendringen en uw hoofdhuid een compleet dieet van vitamine B complex en Tachyonenergie geven. Vanaf het begin zal het Getachyoniseerd Haar Tonicum uw hoofdhuid stimuleren en in evenwicht brengen. Het voelt heerlijk en het werkt!

5.9 Getachyoniseerde Passion-Dew™.

Ingrediënten: Getachyoniseerd: water, avena sativa extract, glycerine, polyacrylamidomethyl-propaan, sulfonzuur, propyleenglycol, polyglycerylmethacrylaat, nonoxynol-15, dimethicone- copolyolhydroxypropyl, methylcellulose, quatemium -15, trimethanolamine.

Getachyoniseerde Passion Dew is een onvervalst, zijdezacht, Tachyon genoeg. Onomstotelijk veruit het beste persoonlijke glijmiddel dat voorhanden is. Getachyoniseerde Passion Dew is in water oplosbaar en zal condooms niet nadelig beïnvloeden. De meeste vrouwen die hormonale onevenwichtigheden, hysterectomie hebben gehad of menopauze ongemakken in hun lichaam ondervinden, worden bekend met het pijnlijk probleem van vaginale droogte wat super-gevoeligheid en pijn veroorzaakt. Getachyoniseerde Passion Dew, het ultieme persoonlijke glijmiddel, verlicht al bij het gebruik van een paar druppels het droogte probleem. Het Tachyonisatieproces verhoogt in sterke mate de verzachtende en smerende werking van Avena Sativa. De kleine fles van handafmeting heeft een knijptop zodat het erg handig is in gebruik.

Passion Dew is ook aan te raden bij aambeien.

Deel 6. Juwelen.

We bieden een groeiende lijn Getachyoniseerde juwelen aan die niet alleen aantrekkelijk zijn, maar ook sterke Tachyon antennes vormen.

6.1 Getachyoniseerde™ Hangers.

Getachyoniseerde hangers werden ontwikkeld om op de thymus te hangen. Daardoor versterken ze het immuunsysteem en voeden ze het lichaam met energie. Ze helpen het immuunsysteem eveneens te beschermen tegen de gevaren van de moderne samenleving: in het bijzonder de uitputtende en nadelige gevolgen van elektromagnetische velden (EMF's). EMF's worden door alle elektrische apparaten voortgebracht, heel in het bijzonder door computers, TV's en magnetrons. Zelfs het elektrische systeem van uw auto kan uw lichaam uitputten. Getachyoniseerde hangers werken doordat ze voorzien in zoveel Levenskracht dat EMF's en andere gevaarlijke invloeden geweerd worden. Getachyoniseerde hangers zijn bijzonder waardevol voor personen die last hebben van vermoeidheid of een niet goed werkend immuunsysteem. In feite is het dragen van een Getachyoniseerde Cel of Getachyoniseerde Hanger en het nemen van Getachyoniseerd Water een effectief recept voor verjonging en een lang leven.

6.2 Getachyoniseerde™ Oorbellen.

Volgens de traditionele Chinese geneeskunde bevatten de oren een kaart van het hele lichaam. Bijgevolg kan het dragen van oorbellen het hele lichaam zowel stimuleren en eveneens evenwicht in de rechter en linker hersenhelft brengen. Hoe dan ook, als u Getachyoniseerde oorbellen draagt, is het van wezenlijk belang dat u er in ieder oor een draagt, wat voor evenwicht in lichaam, geest en ziel zal zorgen. Getachyoniseerde oorknopjes zijn gemaakt van speciale 8 mm Getachyoniseerde Cellen die in verschillende kleuren beschikbaar zijn met ofwel een zilveren of een gouden drager. We hebben ook knopjes en oorhangers gemaakt van kubisch zirkoon.

Deel 7. Huisdieren.

Huisdieren hebben ook baat bij gerichte, overvloedige levenskracht. In feite hebben honderden mensen hartverwarmende geschiedenissen verteld aangaande hun huisdieren, die ofwel hun gezondheid hielden ofwel herstelden door het gebruik van onze speciaal ontworpen Getachyoniseerde materialen voor huisdieren.

Het is fantastisch om het huisdier te zien reageren op Tachyonenergie. Dieren schijnen affiniteit voor deze energie te hebben en ervaren gewoonlijk onmiddellijk de voordelen. Het is belangrijk dit op te merken omdat het duidelijk laat zien dat de spectaculaire resultaten zeker niet op placebowerking berusten.

7.1 Life CapsulesTM.

De Life Capsule is een metalen capsule met een geheime ruimte die met honderden Getachyoniseerde Siliciumglas kraaltjes gevuld is. Deze Getachyoniseerde kraaltjes zijn permanente antennes die Tachyon energie naar uw huisdier toetrekt. De Life CapsulesTM zijn beschikbaar in twee sterktes. Beide maten zijn minder dan 25,4 mm lang, compleet met een handige bevestigingsring.

De medium Life Capsule is een perfecte versiering voor katten, konijnen en honden onder de 10 kg. De grotere maat is als een miniatuur rum vaatje ontworpen en weegt maar een veertiende van een ounce. Dit is perfect voor grotere dieren als honden enz.

De Life Capsule kan 24 uur gedragen worden en is buitengewoon effectief voor het onderhouden van het leven. Het geeft extra vitaliteit en zorgt voor een volledig evenwicht. Veel klanten hebben een Life Capsule voor hun kinderen gekocht, om aan een zijden *of* lederen koord te dragen, of voor zichzelf, om aan een sleutelbos *of* in de zak te dragen.

7.2 Pet Pouch TM.

De Pet Pouch is een zakje van vinyl dat één *of* twee van onze 24 mm Getachyoniseerde Energie Cellen kan bevatten. De Pet Pouch is perfect voor grotere honden. Het is één van de beste manieren om uw hond te omgeven met een sterke en constante stroom Tachyonenergie.

De Pet Pouch is niet alleen in de honden- en kattenwereld heel populair, maar ook op de boerderij voor geiten, schapen, koeien, paarden en hangbuikzwijnen. De Getachyoniseerde Cellen zijn gericht. Daardoor zijn ze dus geschikt om grote hoeveelheden Tachyonenergie in het lichaam van het huisdier te brengen. Er is een elastische lus aan de achterkant van de Pet Pouch om hem gemakkelijk aan halsbanden, hoofdstellen en halsters vast te maken. Er is herhaaldelijk gemeld dat ze Pet Pouch paarden van zoveel energie voorziet dat de racetrainers ze gebruiken voor dat "oneerlijke voordeel"!

Gebruik in gevallen waar het huisdier door ziekte *of* verwonding uit evenwicht is, de gerichte energie van de Pet Pouch om de onbalans aan te pakken. Het lichaam zal de energie gebruiken waar ze nodig is. Net zoals bij mensen wordt het altijd aanbevolen dat het dier nog een paar dagen de Getachyoniseerde Cellen blijft dragen nadat de verschijnselen zijn afgenomen om van volledig evenwicht zeker te zijn. Vervang hem door een Life Capsule voor het onderhoud van het leven wanneer u hem op katten en *of* andere dieren van dezelfde afmeting gebruikt. Ook hier weer hebben klanten ontdekt dat het makkelijk en aangenaam is een Pet Pouch met twee Getachyoniseerde Cellen aan een gewone broekriem te dragen.

7.3 Getachyoniseerde Life-Padd TM.

De Getachyoniseerde Life-Padd heeft precies de goede afmeting voor veel toepassingen. In het bijzonder voor kleine tot middelgrote huisdieren als troostend en evenwicht brengend bed. Het gerichte kussentje kan uit de buitenste overtrek worden gehaald en met de hand gewassen worden. Het kan op bestelling op maat worden geleverd en u mag rekenen op ongeveer vier weken voor aflevering. Het gebruik van een Getachyoniseerd Life-Padd voor de tweebeinige vrienden staat beschreven in deel 3.3.

7.4 Diversen.

Getachyoniseerd Water (4.1) en Getachyoniseerde Silica Gel (4.2) kunnen ook, met mooie resultaten, aan huisdieren worden gegeven. Huisdieren zijn vergeleken met mensen klein en dus zal hun dosis ook kleiner zijn.

Getachyoniseerde Panther Juice (2.1), Getachyoniseerde Tach-O-Vera (5.7) op wonden, en Getachyoniseerde Blauw-Groen Algen (8.1) door het dagelijks voer gemengd, kunnen eveneens worden toegediend. Er zijn geen beperkingen voor de creatieve toepassing van ieder Getachyoniseerd product!

Deel 8. Bijzondere Producten.

De volgende producten hebben allen een buitengewoon ondersteunend effect zowel op uw persoonlijk genezingsproces als op de individuele en globale evolutie. Ze zijn de krachtigste gereedschappen voor transformatie die op de planeet beschikbaar zijn. Voor de Getachyoniseerde TLC-staven en de Getachyoniseerde Vortexhanger moet u training krijgen om alle voordelen ervan te ontdekken en om moeilijkheden te voorkomen die uit een onjuist en onwetend gebruik voortkomen.

8.1 Getachyoniseerde™ Blauw-Groen (Klamath Lake) Algen.

Dit is een van de meest effectieve Getachyoniseerde producten die beschikbaar zijn. Het is erg bevorderlijk voor de gezondheid met als voornaamste eigenschappen: het toenemen van fysieke en mentale energie, het versterken van het geheugen, het bevorderen van het ontgiftingsproces en het ondersteunen van het immuunsysteem. Het heeft een geweldig effect op het zenuwstelsel en de hersenen, in het bijzonder de hypothalamus, hypofyse en epifyse. Volgens Dr. Cousens is de Getachyoniseerde Klamath Lake Alg (TKLA) de enige vegetarische voedingsbron *of* concentraat waarvan hij weet dat het de werking van de hypothalamus versterkt en verbetert. Veel subtiele onevenwichtigheden van de endocriene klieren wordt in verband gebracht met het niet juist functioneren van de hypothalamus. Getachyoniseerde TKLA is een zegen voor vegetariërs als voor niet-vegetariërs. De voeding van de Klamath Lake Algen zal u de onvoorstelbare voordelen voor uw lichaam, geest en ziel laten zien. Herinner u dat het Tachyonisatieproces alle bestanddelen in Tachyonantennes herstructureert die in de stof van het lichaam worden ingebouwd en zo de SOEV's op het niveau van de stofwisseling van energie voorziet en uw hele wezen van binnenuit in een Tachyonsupergeleider verandert.

Ingrediënten van Getachyoniseerde Blauw-Groene Algen:

1. Het bevat proteïnen en aminozuren die een opnamecapaciteit hebben van 95 % beschikbaar zijn (Proteïnen van een dier zijn voor het lichaam opneembaar voor slechts 14 %). TKLA bevat alle aminozuren die voor het menselijk systeem nodig zijn met het ongelooflijke aantal van 300 miljoen per gram. Voor bijna alle delen en functies in uw lichaam zijn proteïnen en aminozuren van essentieel belang: membranen, cellen, hormonen, enzymen, overdragers van het zenuwstelsel (concentratie, geheugen, intuïtie). Het bevat eveneens omega-3 & 6 vetzuren voor de opbouw van membranen en hormonen (bijv. de seksuele hormonen) en de juiste hersenwerking.
2. Het bevat gamma wolvetzuur, effectief tegen ontstekingen en bevorderlijk voor gezond haar. TKLA bevat alle vitaminen (met uitzondering van vitamine D dat in de zon in de menselijke huid wordt gemaakt) in onvergelykbare hoeveelheid en evenwicht. Heel belangrijk is dat het de hoogste concentratie aan vitamine B 12 bevat die ooit gevonden is (20 maal meer dan in dezelfde hoeveelheid lever). Eén gram TKLA voorziet in alle vitamine B 12 die u per dag nodig heeft!
3. Het bevat de ongelooflijke hoeveelheid van 92 verschillende mineralen en sporenelementen in de best mogelijke vorm. met bijzondere concentraties ijzer, magnesium, selenium, germanium, titanium, vanadium. 2000 verschillende enzymen zijn er tot u toe in de Blauw-Groen Algen gevonden. Enzymen zijn katalysatoren die onontbeerlijk zijn voor de stofwisseling: spijsvertering, energiebeheer, de vorming van de botstructuur, functies van het zenuwstelsel zoals denken, herinneren, omzetten van de wil in handeling.enz

Opm.: de meeste enzymen worden enerzijds door bevriezing en anderzijds bij temperaturen

boven de 40 graden celsius, straling, conservering en de meeste andere fysieke en chemische behandelingen van voedsel vernietigd. Ook kunstmest, onkruidverdelgers en bestrijdingsmiddelen hebben een negatieve invloed op de kwaliteit en kwantiteit van de enzymen die door de plant worden gemaakt. De gigantische berg enzymen staat in direct verband met Levenskracht beschikbaar door de TKLA.

4. Het bevat phycocyanine: deze stof wordt tot nu toe alleen in microalgen gevonden en stimuleert uw hele bloedopbouw systeem in het beenmerg. Dit betekent dat het vermogen van het energie en immuunsysteem versterkt en in evenwicht wordt gebracht. Phycocyanine helpt in het bijzonder tegen zonnebrand.
5. Het bevat glycogeen: dit is suiker in een vorm die het lichaam ogenblikkelijk, zonder inspanning kan opslaan.
6. Het bevat rhamnose: dit is een heel bijzondere soort suiker die verantwoordelijk is voor het transport van voedingsstoffen door de bloed-hersen barrière.
7. Het bevat mucopolysacchariden: deze zijn belangrijk voor de opbouw van membranen.

Dr. Cousens heeft veel onderzoek gedaan op dit product en Advanced Tachyon Technologies heeft een artikel dat hij schreef op dit onderwerp herdrukt. Het wordt gepubliceerd als een speciale uitgave van Tachyon Times en is zeker de moeite van het lezen waard.

Dosering: Voeg 1/4 theelepel toe aan 50-100 gram vloeistof. U kunt tot drie doses per dag nemen. De beste opname verkrijgt men door het in een beker te mixen. We bevelen ook aan om het in uw favoriete vruchtensap te mengen en u kan er eveneens vers fruit aan toe voegen.

Opm.: Terwijl op het etiket de aanbevolen dosering 1/4^e theelepel één- of tweemaal daags is, hebben Tachyon gezondheidstherapeuten gemeld dat deze dosis te hoog kan zijn voor mensen met een zwak energiesysteem, chronische ziekten of een uitgeput immuunsysteem. Zware ontgiftingsverschijnselen zijn gemeld met inbegrip van hoofdpijn en diarree. U kunt ervoor kiezen met een kleinere dosering te beginnen en geleidelijk aan een hogere dosering te nemen totdat het lichaam gewend is aan de grotere hoeveelheden energie die beschikbaar komen.

Maten.

BG-4: 113 g kuip is ongeveer 448 doses van 1/4^e theelepel per keer.

BG-2: 21 g pot is ongeveer 84 doses van 1/4^e theelepel per keer.

8.2 Green Matrix

Getachyoniseerde Green Matrix ondersteunt de volledige conditie van lichaam en geest.

Ingrediënten: Getachyoniseerde Blauw-groene algen, Hawaiaanse Spirulina, MSM, biologische Cayenne Poeder, Zeezout en Vitamine C

Green Matrix wordt aanbevolen voor meer energie en mentale klaarheid, betere bloedcirculatie, celregeneratie, verminderd hongergevoel, onderhouden van een normale bloedsuikerspiegel, reiniging en opbouw van het bloed.

Dosis: 1/2^e theelepel 1 tot 2 x daags in water of sap.

Contra-indicatie: Vanwege de MSN wordt Green Matrix afgeraden bij nierziektes, en in geval van zwangerschap of borstvoeding kan mogelijk het Cayennepoeder onaangenaam zijn voor de baby. Zwangere vrouwen moeten dit overleggen met hun arts.

8.3 Getachyoniseerde TM Sleep Pad.

Gevuld met dezelfde ruimtevaartvezel die gebruikt wordt in de Getachyoniseerde Vitalizer II gordel, de Getachyoniseerde Life-Padd en de Getachyoniseerde Cocoon baadt deze krachtige Tachyonantenne uw hele lichaam in Levenskracht, brengt het alle SOEF's van uw lichaam-ziel-geest systeem in evenwicht en versterkt deze. De voortdurende ontwikkeling van het Tachyonisatie proces maakt het mogelijk deze grote Tachyonantenne voor een lage prijs aan te bieden.

Gebruiksmogelijkheden van de Getachyoniseerde Sleep Pad.

1. Slaap: Ongeveer één derde van uw leven brengt u slapend door. Dit ontspanningsprogramma is nodig opdat uw lichaam uw hele leven kan functioneren. Alle systemen krijgen onderhoud en worden vernieuwd voor een juist gebruik om de volgende dag aan te vatten. Slapen in het intens Tachyonveld van de Getachyoniseerde Sleep Pad helpt het lichaam, op een intense en toch aangename manier, in evenwicht te komen en zich te ontspannen. Bovendien beschermt het u tegen storingen uit het milieu zoals elektrosmog, geopathogene patronen en spherics (Door het weer opgewekte frequenties). Genezing en bescherming vinden plaats terwijl u slaapt.
2. Wanneer u veel reist kunt u het lichtgewicht Getachyoniseerde Sleep Pad op uw stoel in het vliegtuig en in het bed van het hotel gebruiken om een eigen intieme en veilige ruimte te scheppen dat uw wezen nodig heeft voor een diepe en verjongende slaap.
3. De Getachyoniseerde Sleep Pad vormt een reusachtige hulp voor zieke en bedlegerige mensen. De energetiserende werking op de SOEF's voorkomt een stagnatie in de energiestroom en ondersteunt een voortdurend genezingsproces.
4. Professionele healers in de gezondheidszorg en massagetherapeuten leggen de Getachyoniseerde Sleep Pad onder het laken van hun behandelingstafel. Dit helpt de patiënt om zich diep te ontspannen en zich voor de behandeling te openen. Alle processen die door de behandeling worden veroorzaakt verlopen sneller, meer in evenwicht en leiden tot een dieper vertrouwen in het werk van de therapeut. Het gebruiken van de Getachyoniseerde Sleep Pad op de tafel beschermt de therapeut ook tegen dissonante energiepatronen van de patiënten die zijn energie zouden kunnen uitputten of leegroven. Dit is een gemakkelijk manier om uitputting of vermoeidheid tijdens helend werk of massage te voorkomen.
5. Personen die mediteren noemen het liever "Vliegend Tapijt" dan Sleep Pad. De sterk evenwicht brengende werking op alle niveaus van ons zijn, ondersteunt de ervaring van anti-zwaartekracht, eenheid, diepe liefde en vrede. Gebruik het om uw ervaringen bij yoga en meditatie oefeningen te versterken. De Getachyoniseerde Sleep Pad zal u naar nieuwe, opwindende bewustzijnsniveaus leiden.

De grote energetiserende werking van de SOEF's kan bij het eerste gebruik van de Getachyoniseerde Sleep Pad ontgiftingsverschijnselen veroorzaken. Intens dromen, zweten, hitte, ongemak, waakzaamheid, enz. zullen na een korte tijd verdwijnen. Wees aardig voor u zelf en wordt langzaam gewend aan de toegenomen hoeveelheid energie die beschikbaar komt door de grote Tachyonantenne. Was de Getachyoniseerde Sleep Pad met de hand en laat het in de buitenlucht drogen.

8.4 Getachyoniseerde™ Cocoon.

Dit is het meest effectieve middel dat op de planeet beschikbaar is om alles terug in balans brengen. Het is een "must" voor iedereen die zichzelf liefheeft.

De Getachyoniseerde Cocoon omringt u met een verrijkende zee van energie waarvan de stroom op een bijzondere wijze wordt gericht om een driedimensionaal veld van Tachyonenergie te scheppen. Deze gerichte stroom Tachyonenergie brengt diep evenwicht en transformeert het hele wezen. Het bevordert integratie van de fysieke, mentale, emotionele en spirituele lichtheden en leidt zo tot een ervaring van kalmte en gecentreerde helderheid! Het voelt niet alleen geweldig aan; het zal ieder proces van zelfheling dat moet plaatsvinden op alle niveaus van ons zijn versterken.

Bestanddelen van De Getachyoniseerde Cocoon :

1. Vier Getachyoniseerde Silica Disks.
2. Twee Getachyoniseerde Cocoonstroken (die bestaan uit siliciumvezel omsloten in katoenen stroken met Velcro sluiting aan hun einde om ze gemakkelijk aan elkaar te kunnen bevestigen. Iedere strook is een meter lang, en zo vormen ze een lus van twee meter die het hoofd, de romp en de zeven hoofdchakra's omsluit.
3. Een getachyoniseerd Oogkussen (Getachyoniseerde glazen kraaltjes in zijden zakje).
4. Twee katoenen hoezen (om de Getachyoniseerde Silica Disks bij de zool van iedere voet in te plaatsen).

Een cocoonsessie:

(Voor de eerste paar sessies raden we aan de duur te beperken)

Een rit in de Eigen Getachyoniseerde Cocoon kan u naar plaatsen meenemen waar NASA wetenschappers nooit van gedroomd hebben. Inderdaad, de effecten van de verrijkende zee van energie die uw lichaam omgeeft, zijn zeer persoonlijk en kunnen niet onder woorden worden gebracht. De cocoon brengt u in een ruimte buiten plaats en tijd!

Vind eerst een rustige, aangename plaats om te liggen. Zorg ervoor een plaats te kiezen waar u niet afgeleid wordt. Ga dan gewoonweg met de volgende stappen verder:

1. Verbind één eind van een Getachyoniseerde Cocoonstrook met het andere einde van de Getachyoniseerde Cocoonstrook. U moet nu één lange Getachyoniseerde strook hebben. Leg dit uit, beige kant naar boven op een bed, massagetafel, sofa of vloer, waar het voor u ook maar het meest rustgevend is. Plaats uzelf er zo op dat wanneer u gaat liggen de Getachyoniseerde strook over uw ruggengraat loopt en uw benen aan weerskanten liggen.
2. Doe in iedere voethouder een Getachyoniseerde Silica Disk en bevestig deze aan uw voet zodat de Getachyoniseerde Silica Disk tegen de onderkant van uw voet leunt met de logokant weg wijzend van uw voet.
3. Leg de andere twee Getachyoniseerde Silica Disks naast u neer op de plaats waar uw handen liggen. Tijdens uw reis rusten uw handpalmen boven op de Getachyoniseerde Silica Disks met de logokant naar boven gericht.
4. Ga liggen en maak de uiteinden van de Getachyoniseerde Cocoonstroken boven u vast zodat ze over uw hoofd en romp gaan en op die manier een drie-dimensionale energie cocoon rond uw lichaam vormen. U kunt de lengte van de Getachyoniseerde Cocoonstroken bij uw lichaam aanpassen. Als het gemakkelijk is, kan het ondereinde

- van de lus tot aan de knieën rijken maar wees er zeker van dat de Getachyoniseerde Cocoonstrook niet strak op uw gezicht zit of uw ademhaling belemmert.
5. Plaats tenslotte het Getachyoniseerde Oogkussen op uw ogen, ONDER de Getachyoniseerde Cocoonstrook. Haal diep adem, gewoon en regelmatig - en ontspan (Het kan zijn dat u kalmerende muziek wilt spelen om uw ervaring te accentueren - het is het beste de muziek te starten voordat u gaat liggen). Nu begint de reis (Beperk uzelf in het begin tot 20-25 minuten in het totaal. U kunt een wekker of zacht alarm zetten om u te laten weten dat de tijd voorbij is!)
 6. Wanneer de reis voorbij is, maak de Getachyoniseerde Cocoonstrook los en leg ze zodanig dat ze het lichaam niet langer bedekt. U kunt een paar minuten zonder de Getachyoniseerde Cocoonstrook blijven liggen om terug in de wereld te komen. Verwijder daarna langzaam het Getachyoniseerde Oogkussen. Wees voorzichtig, zelfs als er weinig licht is, zullen uw ogen gevoelig zijn en makkelijk schrikken. Tenslotte verwijdert u de voethouders met de Getachyoniseerde Silica Disks erin. Rek u, gaap en geniet van uw belevenis, doe uw huiselijke karweitjes of waar u ook maar zin in hebt. U kunt gedurende enige tijd alleen maar willen zitten of liggen. Het is het beste op dit moment zeer goed voor uzelf te zorgen.

Herinner u dat alle onderdelen van de Getachyoniseerde Cocoon getachyoniseerd zijn (met uitzondering van de diepe voetzakken) en daardoor Levenskracht aantrekken en richten, zelfs wanneer u ze niet gebruikt. Dus wanneer u uw Getachyoniseerde Cocoon opbergt, stop hem ergens waar de energie ervan later het meest gewaardeerd zal worden: onder uw kussen of bed, bij planten, huisdieren, enz. Waar u hem ook laat, het zal versterkte levenskracht opnemen omdat de Getachyoniseerde Cocoon daar aanwezig is.

8.5 Getachyoniseerde™ Orgaan Specifieke Producten (OS).

De voortdurende ontwikkeling van de kennis omtrent Tachyontherapie heeft geleid tot het creëren van een nieuwe, zeer effectieve groep Getachyoniseerde producten, de Orgaan Specifieke Producten genoemd. Het volgende is een uittreksel van Dr. Gabriel Cousens en David Wagners boek "Tachyonenergie: Een Nieuw Paradigma in Holistische Genezing." dat u inzicht zal geven in de waaier aan nieuwe mogelijkheden bij het intern gebruiken van

Tachyon als gereedschap voor genezing en transformatie.

Opwindende nieuwe mogelijkheden dienen zich nu aan op gebied van bepaalde kruiden, vitaminen, mineralen en anderen stoffen. Het is een revolutionaire doorbraak in onze mogelijkheid klieren, organen, weefsels en beenderen in ons lichaam in Tachyonantennes te veranderen. Dit betekent dat wanneer een bepaald deel van het lichaam in een Tachyonantenne wordt omgevormd, het tachyonenergie naar zich toe trekt. Hierdoor worden de SOEF's van energie voorzien en herstructureerd. We zijn nu in staat Tachyongenezing op de inwendige organen uit te voeren en zo Tachyonbehandelingen naar een nieuw niveau van genezing en verjonging te brengen

Bijvoorbeeld, onderzoek van Dr Cousens heeft aangetoond dat de Blauw-Groene-Algen van Klamath Lake Aphanizomenon Flos-Aquae (AFA) in het bijzonder de hypothalamus en bepaalde functies van de hypofyse activeert. Het Blauw-Groen-Alg is de enige substantie die Dr. Cousens heeft kunnen vinden die werkelijk de hypothalamus (het belangrijkste orgaan wat betreft het regelen en beïnvloeden van het hele endocriene, immuun en vegetatieve zenuwstelsel) activeert, geneest en weer opbouwt. De getachyoniseerde Blauw Groene-Algen werken voornamelijk op de hypothalamus en de hypofyse. De voedingsstoffen van de Getachyoniseerde BlauwGroen-Algen worden in die structuren opgenomen en veranderen de hypothalamus en de hypofyse in bijzondere Tachyonantennes.

Wanneer de Tachyonenergie eenmaal een bepaalde plek in het lichaam heeft bereikt dan ontstaat daar een effect van negatieve entropie. Dit betekent dat het Getachyoniseerd materiaal de Subtle Organizing Energy Fields van die biologische structuren, in dit geval de hypothalamus en de hypofyse, organiseert zodat ze zich naar hun optimale werking begeven. Dit creëert dan verjonging.

Een ander voorbeeld van een Getachyoniseerd orgaan specifiek product is Getachyoniseerde Fizz-C: Getachyoniseerde vitamine C. Getachyoniseerde Fizz-C neigt ertoe naar de bijnieren en naar het bindweefsel te gaan. De bijnieren hebben de hoogste concentratie vitamine C in het lichaam. Wanneer de Getachyoniseerde vitamine C naar de bijnieren gaat, wordt het in de structuur van het orgaan opgenomen en verandert daarmee de bijnieren in een Tachyon antenne. Daardoor worden de bijnieren in evenwicht gebracht, zodat er energie vrijkomt die ons terug gezond maakt.

Klinische bevindingen tonen aan dat wanneer u biologische materialen Tachyoniseert, u ongeveer half zoveel nodig hebt om hetzelfde resultaat te bereiken. Dit is klaarblijkelijk het geval met Klamath Lake Algen. Het blijkt ook dezelfde soort versterking met melatonine te hebben. Getachyoniseerde melatonine, Sleepy-Z - die de epifyse activeert, heeft ongeveer 1/10 tot 1/20 van de dosis die mensen gewoonlijk nodig hebben om een slaapwerking te ervaren. Het is heel opwindend om dit nieuwe proces te zien werken.

Om duidelijk te maken wat "opladen" en "Tachyoniseren" betekent, vervolgen Dr. Cousens en David Wagner: "Wanneer bijvoorbeeld de algen opgeladen zijn en daarna opgenomen worden, gebruiken de hypofyse en hypothalamus de algen als bouwstenen en nemen zo het hoogste energiepotentiaal van de Blauw-Groen-Algen in zich op. Deze Blauw-Groen energie is geen Tachyonenergie. Het zijn de frequenties die de Blauw-Groen-Algen bevatten, zoals ze door de SOEF's van de algen zijn omgezet. Wat er gebeurt wanneer we de de algen Tachyoniseren is iets totaal anders. Wanneer de algen met behulp van het 14-dagen proces worden Getachyoniseerd, wordt ze op sub-moleculair niveau veranderd en worden ze een Tachyonantenne.

Wanneer deze antenne door het bedoelde orgaan wordt opgenomen, wordt hij er deel van. Dit nieuwe deel blijft een Tachyonantenne en blijft zo het orgaan opladen met de negatieve entropie effecten van Tachyon. Dit is de sleutel tot de genezing en het daarbij horend verjongingsproces. Omdat u een regelmatige celstofwisseling hebt en er nieuwe cellen groeien zal het door Tachyon geactiveerde orgaan niet eeuwig Getachyoniseerd blijven. U moet het Getachyoniseerde materiaal blijven innemen om de orgaan specifieke Tachyonantenne te behouden. Algen opladen is heel goed maar kan niet doen wat Getachyoniseerde algen doen."

Precies op dit moment zijn er meer dan 40 OS-producten beschikbaar, die zich op bijna ieder orgaan en functie van het menselijk lichaam richten. De genezende waarden die we gezien hebben, overtreffen alle verwachtingen. We zijn er zeker van dat deze productgroep een kwantumsprong in de geneeskunst zal veroorzaken.

Voor meer informatie over de Os-producten neemt u best contact op met een tachyonpractitioner.

8.6 Getachyoniseerde™ TLC Bars.

Getachyoniseerde TLC Bars zijn Getachyoniseerde kwartskristal staven die de krachtigste harmoniserende werking van alle Getachyoniseerde materialen hebben. Het toepassen ervan vereist een respectieve kennis die wereldwijd wordt onderwezen in de Tachyon Practitioner Trainingen. Hier is wat informatie over de TLC Bars.

Deze kwartskristallen laat men in zeer gespecialiseerde laboratoria groeien. Hun kleine broers en zusters spelen een wezenlijke rol in computers. De dichtheid en helderheid van deze

kristallen kan niet worden gehaald door een natuurlijk kristal. Terwijl deze laatste ongeveer 60 miljoen jaar nodig hebben om een soortgelijk kristal te worden, groeien deze kristallen in de bovengenoemde laboratoria in enkele weken. Ofschoon de omstandigheden voor hun groei kunstmatig zijn geschapen, zijn dit echte kwarskristallen van de hoogste kwaliteit en zuiverheid. Getachyoniseerde TLC Bars kunnen alleen gekocht worden door mensen die het Tachyon Holistic Wellness seminar volgden of de Life Without Limits CD Training, waar je leert deze krachtige tools te gebruiken voor harmonisering en ondersteunen van het helingsproces.

Laten we, om de fascinerende werking van de Getachyoniseerde TLC Bars te begrijpen, eens in de wereld van de wetenschap kijken, meer precies naar de inzichten van Ilija Prigogine, een bioloog die zich specialiseerde in chaos onderzoek en voor dit werk beloond werd met de Nobelprijs.

Evolutionaire patronen van levende systemen.

"Het belangrijkste kenmerk van ieder levend systeem is openheid." Dit is de kernbewering van de Russische wetenschaper Ilija Prigogine, die biologische wetenschap met het onderzoek naar chaos verbond en diepe inzichten in de geheimen van het leven bracht. Openheid betekent een voortdurend evenwichtige stroom van energie die wordt opgenomen in het systeem en zich ontlad. Dat is het hoofdpatroon van iedere levende structuur en een eerste vereiste om zich te kunnen ontwikkelen. Of het nu een persoon, een termietenhoop, een bacteriecultuur, een onderneming, de opbouw van een staat, de biosfeer, onze planeet of een melkweg betreft, alle systemen zijn open en zoeken een evenwicht door voortdurend energie op te nemen, te verwerken en af te voeren. Deze drang waar dan ook onderbreken schept wanorde en vernieling, d.w.z. de dood van het betreffende systeem. Prigogine bracht licht in de dynamiek van de stroom in evenwicht. Het begrijpen van zijn ontdekking kan uw ideeën over het functioneren van het leven radicaal veranderen.

De vragen zijn: Wat precies gebeurt er met een systeem dat in onbalans geraakt? Wat gebeurt er met een systeem dat aan meer prikkels wordt blootgesteld dan het aankan? Hoe reageert het leven op deze kritieke situaties?

Hier een paar antwoorden: Ieder levend systeem dat niet langer in evenwicht kan blijven, reageert met een tijdelijk verval van orde naar chaos. Prigogine noemde dit beslissende punt het bifurcatiepunt. Hij ontdekte dat uiteengevallen systemen zich weer organiseren in een hoger niveau van ordening ofwel in een lager. Alleen deze twee mogelijkheden bestaan er. In overeenstemming met zijn achtergrond als onderzoeker van chaos kon hij geen enkele wetmatigheid herkennen die aangaf in welke richting een systeem zich kan gaan bewegen. Hij dacht dat samenloop van omstandigheden de factor achter dit evolutionaire patroon was.

Tegenwoordig weten we meer: De afstemming van een systeem in hogere niveaus van orde beslist de bestemming na de bifurcatie. Als we dit op ons model van de SOEV's toepassen, laat het ons zien dat wanneer het SOEV sterk is en perfect evenwicht, hij het gedesintegreerde systeem naar een hoger niveau van orde trekt. Wanneer het geblokkeerd of uitgeput is, moet het systeem zich meer in de richting van desintegratie of vernietiging bewegen.

In het dagelijks leven betekent dit principe dat wanneer het leven u meer aanbiedt dan u op dat moment kunt verdragen, u een bifurcatiepunt zult beleven of in andere woorden CHAOS. Wanneer u sterk, verbonden, gezond en in evenwicht bent, zult u in staat zijn hieruit te leren en uit deze chaos zal u zich ontwikkelen naar een hoger niveau van ondervinding, kracht, vaardigheden en wijsheid. Aan de andere kant, wanneer u uitgeput en uit balans bent, kan dezelfde situatie u in zelfs ergere patronen dan daarvoor brengen.

In ons volgende voorbeeld laat een menselijke lever dezelfde dynamiek zien. Neem hierbij in overweging dat een gezin, een bedrijf, een menselijk lichaam, een ecosysteem, een bijenkorf, een natie of de hele mensheid evengoed had kunnen dienen om dit principe van bifurcatie te begrijpen.

Omdat onze lever een levend systeem is, werkt het open, wat betekent dat het *stoffen* in zich opneemt en ze in overeenstemming met het doel verwerkt en dan de resultaten van haar werk afgeeft. De toevoer van gifstoffen door voeding, alcohol, onkruidverdelgers en bestrijdingsmiddelen, dwingt de lever veel harder te werken dan nodig. De lever kan een zekere hoeveelheid van deze gifstoffen verwerken zonder in andere delen van het organisme hinder te veroorzaken maar toch belast dit het totale vermogen van de lever om perfect te functioneren. Wanneer de draaglijkheidsgrens voor gifstoffen overschreden wordt, is er maar weinig meer nodig om de werking van de lever stop te zetten en het bifurcatiepunt te bereiken. Het Subtile Organizing Energy Field, dat uitgeput is door de frequenties van bovengenoemde gifstoffen kan niet langer zijn ordenende taken vervullen en is niet in staat een soepel lopende stofwisseling overeind te houden. Als de Soef van het hele lichaam zwak en uitgeput is, moet de lever SOEF een lager niveau van orde tot stand brengen dan vóór de bifurcatie. Dit creëert een dikke lever of zelfs erger, een levercirrose of leverkanker. Aan de andere kant zal het toedienen van organiserende Tachyonenergie aan een zieke lever de SOEF van de lever van energie voorzien en de afstemming naar het hoogst mogelijke

niveau van orde vergroten. Onmiddellijk begint de lever zich opnieuw op te bouwen en te reinigen wat dan nog één bifurcatie veroorzaakt en een sprong naar een hoger niveau van orde. Dit proces gaat door totdat volkomen evenwicht van de lever is bereikt.

Het genezingsproces en evolutie gaan altijd door bifurcatie punten. Door dit wetenschappelijke model kunnen we nu de rol van chaos en crisis duidelijker dan ooit beseffen. De desintegratie van een oud systeem van lagere orde is nodig om een hogere graad van gezondheid te bereiken. Dit kan worden vergeleken met de manier waarop u eerst oude kleren uit moet trekken voor u nieuwe kunt aandoen. U moet de oude orde eerst loslaten voor u de nieuwe kunt ingaan. In het ons gehele, bekende universum van vorm en frequentie is er geen manier om chaos te mijden want het is onze grootste leraar op de ladder van de evolutie.

De uitermate sterke antenne werking van de Getachyoniseerde kristallen (TLC Bars) maakt het voor de eerste keer in de geschiedenis mogelijk te genezen door opzettelijk bifurcaties te creëren en in te leiden. Besef alstublieft dat het niet de Tachyonenergie is die de bifurcatie veroorzaakt maar de SOEV's, van energie voorzien door het intense Tachyonveld, die de afstemming naar de hoogst mogelijke orde mogelijk maken.

Om er zeker van te zijn dat de Getachyoniseerde TLC Bars op de meest nuttige manier gebruikt worden, zijn ze alleen beschikbaar voor hen die succesvol aan het 'Tachyon Holistic Wellness' (THW) seminar of 'Life Without Limits training' hebben deelgenomen. In een twee dagen durende workshop krijgen de studenten de noodzakelijke kennis om ze effectief toe te passen en de praktische ervaring om ermee om te gaan. De technieken die in THW worden aangeleerd; helpen de patient om zich elegant en zonder grote ontgiftingscrisissen te helen.

Tachyon Practitioners zijn getraind om de bifurcatie, die nodig is voor de sprong in een hogere vorm van orde, op te roepen tijdens een TLC behandeling.

Neem contact op met de UISCA voor meer informatie over THW of over een Tachyon Practitioner in uw omgeving.

8.7 Getachyoniseerde™ Vortexhanger.

De Getachyoniseerde Vortexhanger is een speciaal gesneden, perfect gegroeid kwartskristal dat getachyoniseerd is met een Getachyoniseerde cel er boven op. Deze combinatie creëert een op een laserstraal gelijkende spiraalvormige straal van energie die sterk genoeg is om het hele menselijke energieveld vanuit een gefragmenteerde, horizontale staat in een verticaal, samengebundeld en aangesloten systeem te reorganiseren. Om het belang van een spirituele bewustwording van de mens te begrijpen moet u begrijpen wat we met "verticaliteit" bedoelen.

Ieder levend energie systeem in dit heelal, bouwt, onderhoudt en ontwikkelt zijn vorm met existentiële verticale energie in overeenstemming met het universeel geldende patroon - met één uitzondering: de mens! De gift van de vrije wil maakt het voor ons mogelijk een horizontaal energie systeem te scheppen dat ons scheidt van de Bron. Daardoor zijn we gescheiden van de natuur en krijgen we ziektes op allerlei niveaus. De verticale energie stroom terugkrijgen is een allereerste voorwaarde voor een bewust leven in harmonie en eenheid met zichzelf, andere mensen, de natuur en met AL WAT IS. Verticaliteit is de sleutel tot een vaak voorspelde, gouden tijdperk waarin de mensheid haar plaats in het universum herkent en haar goddelijke natuur in de fysieke vorm zichtbaar maakt.

VERTICALITEIT - de sleutel tot EENHEID.

Alle energie systemen, met uitzondering van de mensheid; zijn verticaal verbonden met de Bron en ZIJN / HAAR onuitputtelijke stroom van universele levenskracht die het energetisch continuüm in stand houdt. Laten we eens naar een boom kijken om de verticale energie stroom te beschrijven. De energie komt bij de kruin binnen, vloeit door de stam en verder door de wortels diep de aarde in. Gedeelten van deze energie stijgen dan van onder de wortels op tot aan en boven de kruin, zo de hele boom omsluitend en dan weer naar beneden in de verticale

stroom van de bron (een verticaal doorgesneden appel laat dit energie patroon prachtig zien). Door deze elliptische terugstroombussen is een boom verbonden met de lucht, de aarde en met zijn omgeving. Deze structuur vinden we bij alle levensvormen als basis energievorm die ons hele universum onderling met elkaar verbonden houdt.

Het horizontale energiesysteem van de mens.

Met uitzondering van pasgeboren babies en verlichte mensen, werkt het menselijk energie systeem horizontaal omdat we een hele tijd terug van onze bron zijn afgescheiden. Veel mythen en theorieën hebben het over deze "verdrijving uit het paradijs", maar het is niet zo belangrijk om de werkelijke redenen te weten. Het gebeurde, dat is duidelijk! Deze afscheiding van de bron heeft een fragmentatie van ons fysieke, emotionele en mentale lichaam teweeggebracht en een scheiding van ons spirituele lichaam.

Sinds de tijd van onze afscheiding van de bron hebben we buiten onszelf naar zekerheid, zelfrespect en liefde gezocht om ons weer te verbinden met Eenheid, God, het "verloren paradijs". Maar wat we in de buitenwereld vinden is alleen maar een spiegel die gefragmenteerde energievelden weerspiegelt: een massabewustzijn verstrikt in angst, geweld en armoede.

In een horizontaal energiesysteem zijn alleen het kruin- en wortelcentrum (chakra) verticaal (wat wil zeggen dat ze naar boven en naar onderen open zijn). De overige vijf chakra's zijn 90 graden gedraaid, horizontaal. Wanneer wit licht door een prisma gaat wordt het in zeven

hoofdkleuren gesplitst, het Ene bewustzijn wordt op zijn weg door een horizontaal systeem ook in brokstukken gesplitst. We jongleren met de problemen en moeilijkheden die daaruit voortkomen van de ene hand in de andere als met hete aardappelen. Wanneer we anderen of onszelf af en toe branden, hopen we dat ze op een gegeven moment zullen afkoelen of eenvoudigweg verdwijnen. In een horizontaal gericht systeem bestaat nauwelijks de mogelijkheid om werkelijk van onze problemen af te komen. Veel grote leraren en meesters van de mensheid hebben systemen ontwikkeld, afgestemd op dit probleem, om hun volgelingen en leerlingen de hete aardappelen te laten herkennen en ze los te laten. Een horizontaal systeem heeft om twee belangrijke redenen problemen:

Probleem No. 1: De horizontale energiestroom laat alleen geven of nemen toe. Het systeem kan niet tegelijkertijd zenden en ontvangen. Velen van ons zijn bijvoorbeeld getraind om te "geven", terwijl het "ontvangende" deel er meestal bij inschiet zodat er een onbalans met onszelf en met anderen veroorzaakt wordt. Het maakt niet uit van welke kant, we beleven onszelf als afgescheiden.

Probleem No.2: Het bewustzijn kan op hetzelfde moment niet bij meer dan twee van onze energiecentra worden gehouden. Deze twee voorbeelden definiëren die aspecten van het bewustzijn van de Ene die onze persoonlijke werkelijkheid schept. Alle overige aspecten beïnvloeden onze ervaring vanuit onze onderbewuste schaduw. Een gefragmenteerd energieveld leidt tot een gefragmenteerd bewustzijn dat de wereld waarneemt als een plaats van tekort, afzondering en gevaar. Alle handelingen om zichzelf te beschermen leiden naar diepere afscheiding, verdeeldheid en naar afscheiding van de Bron.

Het verticale energiesysteem.

In een verticaal verbonden energie systeem zijn alle zeven chakra's naar boven en naar onder open, vormen een zuil en garanderen zo een voortdurende stroom Levenskracht door alle niveaus van ons bestaan. Dit leidt tot de ervaring om terug verbonden te zijn met Alles Dat Is. Tegelijkertijd is deze verticale energiestroom de hereniging van het fysieke, emotionele en mentale lichaam met het spirituele lichaam.

Op deze manier wordt ons wezen op alle niveaus gevoed en geleid door de onuitputbare energie van de Bron. Dit houdt in dat de dualiteit van de lagere lichamen getranscendeert wordt en ons spirituele lichaam (dit correspondeert met het derde oog chakra) ontwaakt. Dus:

Fysieke lichaam: stralende gezondheid.

Emotionele lichaam: onvoorwaardelijke liefde en vrede.

Mentale lichaam: heldere geest en wijsheid.

Spirituele lichaam: beleving van Eenheid met Alles Dat Is.

Voor de meeste zoekenden vertegenwoordigt het ervaren van één of meerdere van deze toestanden het doel van hun pad, toch zien wij ze als een eerste vereiste voor een evenwichtig, vreugdevol en zinvol leven op deze planeet.

De Getachyoniseerde Vortexhanger werd ontworpen om deze verticale energiestroom voortdurend te onderhouden. Dit juweeltje helpt u in uw dagelijks leven te integreren wat u al in piekervaringen of in diepe meditatie hebt beleefd. De Getachyoniseerde Vortexhanger komt voort uit het samengaan van het levenswerk van drie vindingrijke geesten:

David Wagner, de uitvinder van het Tachyonisatieproces en zijn inzicht omtrent verticaliteit dat hem toeliet om de Getachyoniseerde Vortexhanger te ontwerpen.

Marcel Vogel, een kristalspecialist bij IBM en zijn ontdekkingen van de werkingen van kristallen.

Drew Tousley, wiens voortreffelijke gaven als kristalslijper het hem mogelijk maakte de inzichten van Marcel Vogel in fysieke vorm gestalte te geven.

Het resultaat van deze samenwerking is een schitterend juweel met een zeer krachtige werking. De Getachyoniseerde Vortexhanger produceert een spiraalvormig energieveld (draaikolk) dat zo sterk is dat binnen een paar uur alle horizontaal gevallen energievelden terugklappen in hun natuurlijke verticale positie. Dit is het begin van een proces dat leidt naar de volledig bewuste incarnatie van ons goddelijk zelf. Deze ontwikkeling vindt vanuit onze eigen dynamiek plaats en is het resultaat van de zuiverende en versnellende stroom universele levenskracht door het hele systeem dat één gemaakt is door de Getachyoniseerde Vortexhanger. Bestaande blokkades en persoonlijkheidsstructuren, die niet het wezen van ons zijn uitdrukken, worden in beweging gezet en voorbereid voor hun definitieve uitschakeling. Om dit proces aangenaam en effectief te beleven, als een rijbewijs voor een verticaal energiesysteem, creëerde David Wagner het seminar: 'Quality of One – Vertical Reality'.

8.8 Getachyoniseerde™ Sun Spots.

Getachyoniseerde Sun Spots zijn uitzonderlijke materialen die uiterst effectief zijn. In laboratoria gegroeide Getachyoniseerde kristallen van de hoogste kwaliteit worden door Drew Tousley op zo'n manier bewerkt dat iedere Sun Spot een Tachyonveld met grote hoek over een afstand van 30 - 40 meter verbreedt. Dit creëert een *effect* dat tegengesteld is aan dat van de Vortexhanger, dat immers het Tachyonveld als een laserstraal concentreert.

Sun Spots worden geleverd in een set van vier en zijn bedoeld de SOEV's van kamers en huizen van energie te voorzien en zo een evenwichtige atmosfeer te scheppen voor de mensen die daar werken en wonen. Zoals de SOEV's van een mens kunnen de SOEV's van hele groepen mensen en ruimtes uitgeput raken door elektrosmog (dissonante EMV patronen), bolfrequenties (door het weer veroorzaakte frequenties), geopathologische velden of dissonante emotionele ontwikkelingen en patronen.

Bijgevolg zijn Getachyoniseerde Sun Spots geweldige hulpmiddelen voor allerlei soorten ruimtes waar mensen elkaar ontmoeten of leven: het huis of appartement waar u woont, ruimten voor sessies, geneespraktijken, conferentiezalen, ziekenhuizen, energetisch veeleisende ruimtes, of in plaatsen waar helderheid, zuiverheid, concentratie en meditatie zouden moeten ondersteund worden zoals kerken, synagogen, moskeeën, tempels, ashrams, kloosters of verblijfplaatsen.

Getachyoniseerde Sun Spots moeten in de vier hoeken van een ruimte worden geplaatst op zo'n manier dat de stralingsvelden elkaar optimaal overlappen.

Getachyoniseerde Sun Spots zijn zeldzame juwelen in de Tachyon product familie.

8.9 Getachyoniseerde UltraProZyme™

De ondersteuner van het immunitietssysteem bij uitstek
Getachyoniseerde UltraProZyme is het extract van een zeer zeldzame algensoort. UltraProZyme is volledig plantaardig en wordt onttrokken aan de waterige substantie waarin de algen leven. Gedurende de normale levenscyclus, scheiden deze algen specifieke enzymen af die nodig zijn voor de vertering en het metabolisme van hun voedingsstoffen. Het zijn deze enzymen die UltraProZyme de eigenschap geven om het immuunsysteem extreem te versterken. UltraProZyme is 100% veilig en draagt de garantie van erkende laboratoria. UltraProZyme is geen geneesmiddel en heeft dus geen enkele bijwerking. Het helpt het lichaam en het metabolisme om het zelfgenezend systeem op gang te brengen. Het laat dus toe om efficiënt te ontgiften en het immuunsysteem terug volledig te herstellen
Energetische wellness is de toekomst voor een herstel en een totale gezondheid! Indien uzelf

Tachyon product informatie

of een geliefde te lijden heeft aan extreme ziektes zoals kanker (voor en zelfs na behandeling met chemotherapie), Hepatitis C, Chronisch bindweefsel ziekten, CVS, raden we je aan om Ultraprozyme te gebruiken zodat het lichaam terug kan herstellen.

De rol die Ultraprozyme hierin kan spelen, is tot op heden nog ongekend. De resultaten van dit zeldzame alg geeft ons grote hoop om diegenen te helpen die te kampen hebben met de zwaarste ziekten.

Dosering: Getachyoniseerd UltraProZyme is beschikbaar in 250 ml en 1 liter. Het kleine flesje is voldoende voor één week om het immuuniteitsysteem te herstellen. Gebruik een theelepel, driemaal daags. In een echte crisis situatie kan er een dubbele dosis aangeraden worden.

Deel 9. Samenvatting.

9.1 Quality of One-Vertical Reality seminar.

In dit 3 daagse seminar leert u met deze verticaliteit om te gaan zodat u deze ervaring kunt gebruiken om uw persoonlijke groei alsook uw verbinding met de natuur en Al Wat Is te versnellen. Dit omvat uw vermogen om u bewust met de zichtbare en onzichtbare energieën die ons omgeven, te verbinden.

In deze Quality of One – Vertical Reality seminars krijgt u technieken aangeleerd die uw bewustwordingsproces ondersteunen. Alle aspecten van uw persoonlijkheid vertonen blokkades op mentaal en op emotioneel vlak die zich in uw fysieke lichaam zullen manifesteren. Van hieruit kunnen ze tenslotte opgelost en verwijderd worden. Horizontale energiespeltjes als "vechten", "verdedigen", "beheersen", "ontkennen" verliezen hun doel en maken plaats voor volledig nieuwe wegen van voedende en liefdevolle relaties met andere mensen en met de hele natuur.

Het proces dat de hoeveelheid stilstaande energieën die opgehoopt zijn, zuivert en stabiliseert zal 4 - 8 maanden in beslag nemen. Dit is de eerste stap van het Quality of One proces (Vertical Reality 1.01). Na die tijd blijft het systeem, zelfs in moeilijke situaties waarin het evenwicht soms verloren gaat en oude patronen van vechten en bescherming de overhand nemen, meestal verticaal.

Wanneer u voelt dat u er klaar voor bent om verder te gaan in het avontuur, bent u klaar voor de volgende stap: Vertical Reality 2.01. Een Getachyoniseerde Vortexhanger die anders geslepen is zorgt voor een grotere toename van kwaliteit, hoeveelheid en snelheid van de stroom universele Levenskracht door het nu gereinigde systeem. Deze toegenomen energiestroom en de vaardigheden die u zult leren in deze 2 dagen durende cursus, zal uw vermogen om te helen doen toenemen. Eveneens zal uw talent om te communiceren en de vreugde om liefde en vrede met de wereld te delen, vergroten.

De leraren van de Quality of One seminars erkennen en respecteren uw individuele levenspad. Ze handelen niet in nieuwe dogma's of vaststaande begrippen, maar bieden u eenvoudig een techniek voor een innerlijke transformatie aan. Ze scheppen een ruimte om verticaliteit te ervaren en leren hoe u dit elegant in uw individuele manier van leven kunt integreren. In deze geest konden tuinlieden, artsen, werknemers, huisvrouwen, rabbi's, priesters, jonge mensen, oude mensen, natuurkundigen, postbodes, genezers, musici, sportlieden, mannen en vrouwen met verschillende achtergronden in dezelfde Quality of One seminars bijeenkomen en allen dit geschenk voor een zich ontwikkelende mensheid ontvangen.

Neem alstublieft voor meer informatie contact op met de UISCA voor deze seminars in uw omgeving.

9.2. De "Echte en Onechte" Getachyoniseerde Producten.

Interessante gebeurtenissen duiken onophoudelijk wereldwijd op. Mensen en / of hun bedrijven schaffen zich voortdurend Getachyoniseerde materialen aan en gebruiken die dan om hun producten op te laden en geloven daarom dat ze hun producten Getachyoniseerd hebben. Dan brengen ze deze producten op de markt en maken er aanspraak op dat het Tachyonantennes zijn. Natuurlijk is dit niet mogelijk. We vragen ons vaak af of ze dit weten. Feit is dat Tachyon sneller dan het licht is en daarom werkt het niet met zwaartekracht samen. U kunt Tachyon nergens aan laten vastplakken en niets hecht aan Tachyon. De

Getachyoniseerde producten van de Advanced Tachyon Technologies productlijn zijn op submoleculair niveau geherstructureerd door het 14-dagen proces dat is uitgevonden door David Wagner. Vanwege het eigendomsrecht van Tachyonisatie kunnen we niet alle details van het proces bekend maken. We kunnen echter vermelden wat het niet is.

Het Tachyonisatie TM proces is geen frequentie manipulatie of overdracht. TachyonisatieTM is geen hoogfrequent- of spoeltechnologie. Het gebruikt geen klank. Het is geen radio overdracht. Het gebruikt geen

heilige geometrie om producten van informatie te voorzien. Het is geen op fotonen gebouwde technologie. Het vereist geen gebed of meditatie. Voor de techniek worden geen kristallen gebruikt. Het is volkomen onafhankelijk van de operator. Al deze methodes om producten van "informatie" te voorzien, zijn frequentie georiënteerd. Tachyon heeft geen frequentie en is een energie die sneller dan het licht is, duidelijk geen rotatie, trilling of slingering heeft en toch de kiemen van alle frequenties in zich heeft. Vanuit een wetenschappelijk standpunt bezien, vertonen alleen frequenties een rotatie of een slingering. Tachyonenergie is de brug tussen Nulpuntenergie en de SOEV's. De SOEV's werken beneden de lichtsnelheid. De SOEV's zijn op alle niveaus in direct contact met Tachyonenergie. Door de SOEV's wordt de Tachyonenergie, in alle frequentieniveaus die ons universum opbouwt, omgezet.

We leven in een wereld waar veel mensen rondlopen die hun frequentie gerichte technologieën een andere naam geven. Kijk alstublieft diep naar wat ze claimen. We hopen er oprecht getuige van te zijn dat de voortdurende spiraal van orde / chaos / orde, rechtschapenheid en onderling begrip in de wereld brengt. Want werkelijk, in zijn zuiverste vorm is Tachyon een gift.

David Wagner heeft een wetenschappelijke revolutie geschapen die de wereld verandert. Het is een wetenschappelijke doorbraak in een technologie die enkele van de meest onderscheiden wetenschappelijke geesten van deze wereld de mogelijkheden ervan heeft doen inzien.